

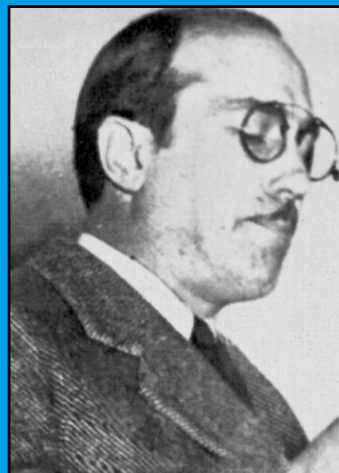
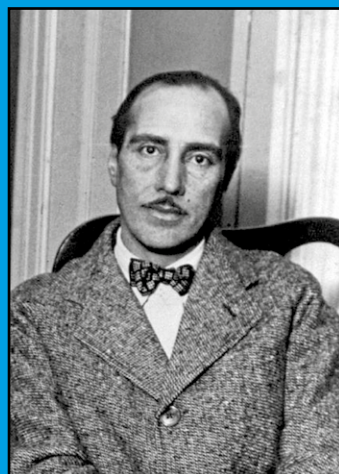
Información y Normas para Autores

Información y Normas para Autores

Información y Normas para Autores

Autores Información y Normas para Autores

Información y Normas para Autores



ÍNDICE DE AUTORES

A

Acevedo Tarazona, Álvaro (Vol. 17, No. 25, 2015; Vol. 19, No. 28, 2017; Vol. 20, No. 30, 2018).
 Amaya, José Antonio (Vol. 16, No. 23, 2014).
 Araujo Quiroz, Carmen Beatriz (Vol. 15, No. 20, 2013).
 Argueta Hernández, Bienvenido (Vol. 19, No. 29, 2017).
 Atilano Villegas, Ruth Yolanda (Vol. 17, No. 24, 2015).
 Asián Chaves, Rosario (Vol. 17, No. 24, 2015).
 Avalo Viamontes, Vilfredo (Vol. 18, No. 26, 2016).
 Avoro Nguema, María Teresa (Vol. 18, No. 27, 2016).
 Ayala Zuluaga, Carlos Federico (Vol. 19, No. 29, 2017).

B

Bauer, Carlos (Vol. 19, No. 28, 2017; Vol. 20, No. 30, 2018).
 Bazant, Milada (Vol. 15, No. 21, 2013).
 Bernal Villate, Sandra Liliana (Vol. 15, No. 20, 2013, Vol. 17, No. 25, 2015; Vol. 20, No. 30, 2018).
 Bernabéu, Albert Salvador (Vol. 16, No. 23, 2014).
 Biagini, Hugo E. (Vol. 20, No. 30, 2018).
 Bittencourt Almeida, Doris (Vol. 18, No. 26, 2016).
 Bustos González, Raúl (Vol. 17, No. 25, 2015).
 Buelvas Martínez, Armando (Vol. 18, No. 27, 2016).
 Blanco Ruiz, Nury Wilma (Vol. 17, No. 24, 2015).

C

Cabeza Morales, Israel (Vol. 15, No. 20, 2013).
 Cabeza Verdugo, Francisca (Vol. 17, No. 24, 2015).
 Castro Puche, Rubby (Vol. 18, No. 27, 2016).
 Camacho Villalobos, María Elena (Vol. 15, No. 20, 2013).
 Campo del Pozo, Fernando (Vol. 16, No. 23, 2014).
 Cañón Flórez, Lilia (Vol. 18, No. 27, 2016).
 Cerquera Cuéllar, Martha Yanet (Vol. 16, No. 22, 2014).
 Cesário Hamdan, Juliana (Vol. 16, No. 22, 2014).
 Conteras Gutiérrez, Alejandra (Vol. 16, No. 22, 2014).
 Coudannes, Mariela (Vol. 15, No. 20, 2013).
 Correa Lugos Andrés David (Vol. 20, No. 30, 2018).
 Cortez Sic, Enrique (Vol. 18, No. 26, 2016).
 Cadena Chala, Martha Cecilia (Vol. 19, No. 28, 2017).
 Correa Lugos, Andrés David (Vol. 19, No. 28, 2017).
 Cuño Bonito, Justo (Vol. 15, No. 21, 2013).
 Cuño Bonito, Justo (Vol. 18, No. 26, 2016).
 Cunha Dos Santos, Paulete Maria (Vol. 18, No. 26, 2016).

D

Daros, William Roberto (Vol. 16, No. 22, 2014).
 De Assis Zaremba, Felipe (Vol. 15, No. 21, 2013).
 De Gori, Esteban (Vol. 16, No. 23, 2014).
 De Proença-Lopes, Leandro (Vol. 15, No. 21, 2013).
 De Sierra Neves, María Teresa (Vol. 16, No. 22, 2014).
 De Souza Neto, Samuel (Vol. 19, No. 29, 2017).
 De Oca Navas, Elvia Montes (Vol. 17, No. 24, 2015).
 Díaz Soler, Carlos Jilmar (Vol. 15, No. 20, 2013).
 Diniz, Margareth (Vol. 17, No. 24, 2015; Vol. 18, No. 27, 2016).
 De Vinatea, María Julia (Vol. 16, No. 23, 2014).

Donoso Romo, Andrés (Vol. 19, No. 28, 2017).
 Domínguez Garrido, María Concepción (Vol. 19, No. 29, 2017).
 Duarte Acero, Jorge Enrique (Vol. 20, No. 30, 2018).

E

Erazo Coral María Helena (Vol. 20, No. 30, 2018).
 Escarbajal de Haro, Andrés (Vol. 17, No. 25, 2015).
 Espinosa, Yules Alejandro (Vol. 17, No. 25, 2015).
 Elias Rodolfo (Vol. 18, No. 26, 2016).

F

Farid Rahme, Mônica Maria (Vol. 17, No. 25, 2015).
 Flecha García, Consuelo (Vol. 17, No. 24, 2015).
 Franco Ríos, Diogo (Vol. 17, No. 25, 2015).
 Figueroa, Claudia (Vol. 18, No. 26, 2016).
 Forero Romero, Aracely (Vol. 18, No. 26, 2016).
 Flores Luin, Walda Paola (Vol. 18, No. 27, 2016).

G

Gaitán Bohórquez, Julio (Vol. 15, No. 21, 2013).
 García de la Fuente, Daniel (Vol. 16, No. 23, 2014).
 Gómez Mendoza, Miguel Ángel (Vol. 15, No. 20, 2013).
 González Rey, Diana Crucelly (Vol. 17, No. 24, 2015).
 González González, Miguel Alberto (Vol. 15, No. 21, 2013).
 Gordillo, Enrique (Vol. 17, No. 25, 2015).
 Guil Bozal, Ana (Vol. 17, No. 24, 2015; Vol. 18, No. 27, 2016).
 Gutiérrez López, Miguel Ángel (Vol. 18, No. 26, 2016; Vol. 20, No. 30, 2018).
 Granda Paz, Osvaldo (Vol. 19, No. 29, 2017).

H

Haas, Celia María (Vol. 15, No. 21, 2013).
 Hernández García, Javier (Vol. 15, No. 20, 2013).
 Hernández Pina, Fuensanta (Vol. 17, No. 25, 2015).
 Hernández Arteaga, Isabel (Vol. 19, No. 28, 2017).

J

Jiménez Espinosa, Alfonso (Vol. 19, No. 28, 2017).
 Jiménez Becerra, Absalón (Vol. 19, No. 29, 2017).
 Juarros, María Fernanda (Vol. 17, No. 25, 2015).

L

Lago De Vergara, Diana (Vol. 18, No. 27, 2016).
 Lafuente Guantes, María Isabel (Vol. 19, No. 29, 2017).
 Leal Ladrón de Guevara, Alejandra (Vol. 16, No. 23, 2014).
 Lértora Mendoza, Celina A. (Vol. 16, No. 23, 2014).
 Lima Jardimino, José Rubens (Vol. 17, No. 24, 2015; Vol. 18, No. 27, 2016, Vol. 19, No. 29, 2017).
 Lima Jardimino, José Rubens (Vol. 18, No. 26, 2016).
 Linares García, Johana (Vol. 19, No. 28, 2017).
 Loaiza Zuluga, Yasaldez Eder (Vol. 18, No. 26, 2016).
 López Rivas, Oscar Hugo (Vol. 18, No. 26, 2016; Vol. 18, No. 27, 2016).

López Pérez, Danilo (Vol. 18, No. 27, 2016).
 Londoño, María Yovadis (Vol. 18, No. 27, 2016).
 Luna Hernández, José Alberto (Vol. 19, No. 28, 2017)

M

Martínez Garnica, Armando (Vol. 16, No. 23, 2014).
 Martínez Moya, Armando (Vol. 16, No. 22, 2014; Vol. 20, No. 30, 2018).
 Martínez Carazo, Piedad (Vol. 18, No. 27, 2016).
 Medina Rivilla, Antonio (Vol. 17, No. 27, 2016; Vol. 19, No. 29, 2017).
 Meneses Copete, Yeison Arcadio (Vol. 18, No. 27, 2016).
 Méndez Villamizar, Raquel (Vol. 19, No. 28, 2017).
 Molina Bravo, José (Vol. 15, No. 21, 2013; Vol. 16, No. 22, 2014).
 Mora García, José Pascual (Vol. 15, No. 21, 2013; Vol. 18, No. 27, 2016; Vol. 19, No. 29, 2017).
 Monroy Hernández, Fuensanta (Vol. 17, No. 25, 2015).
 Monroy González, Myriam Esperanza (Vol. 18, No. 27, 2016).

N

Naidorf, Judith (Vol. 17, No. 25, 2015).
 Navarrete Cazales, Zaira (Vol. 17, No. 25, 2015).

O

Ortiz Ocaña, Alexander (Vol. 19, No. 29, 2017)

P

Paiva, Luis (Vol. 19, No. 28, 2017)
 Pacheco Vargas, William (Vol. 17, No. 25, 2015)
 Pabón Patiño, Morelia (Vol. 17, No. 24, 2015).
 Palacios Mena, Nancy (Vol. 15, No. 21, 2013).
 Palumbo, María Mercedes (Vol. 18, No. 26, 2016).
 Paternina Soto, Liliana (Vol. 17, No. 25, 2015).
 Peña Lora, Marianela Rosa (Vol. 17, No. 24, 2015).
 Perelló, Beatriz (Vol. 17, No. 25, 2015).
 Pérez van-Leenden, Francisco Justo (Vol. 18, No. 27, 2016).
 Pérez Parejo, Ramón (Vol. 19, No. 29, 2017)
 Petitti, Eva Mara (Vol. 19, No. 28, 2017)
 Piñeres De la Ossa, Dora (Vol. 15, No. 20, 2013).
 Prieto Ortega, Jinny Fernanda (Vol. 16, No. 22, 2014).
 Pita Pico, Roger (Vol. 17, No. 25, 2015).
 Pizarro Pizarro, Elías (Vol. 17, No. 25, 2015).
 Portillo, Ana (Vol. 18, No. 26, 2016).

R

Rebok, Sandra (Vol. 16, No. 23, 2014).
 Ricardo, Yolanda (Vol. 15, No. 20, 2013).
 Riscanevo Espitia, Lida Esperanza (Vol. 19, No. 28, 2017)
 Ríos Beltrán, Rafael (Vol. 16, No. 22, 2014).
 Rincón Verdugo, Cecilia (Vol. 19, No. 28, 2017)
 José Antonio Rivadeneira Vol. 20, No. 30, 2018

Robles Ortiz, Elmer (Vol. 20, No. 30, 2018)
 Rodríguez Aguilar, María Inés (Vol. 16, No. 22, 2014).
 Rodríguez-Martínez, Jorge Mario (Vol. 16, No. 22, 2014).
 Rodríguez, Humberto Vol. 18, No. 27, 2016)
 Rodríguez Sosa, Vicente (Vol. 17, No. 24, 2015)
 Rodríguez, Diana Cecilia (Vol. 19, No. 29, 2017)
 Rodríguez Suárez, Jadhíel Alejandro (Vol. 20, No. 30, 2018)
 Rojas Salazar, Carlos Arnulfo (Vol. 16, No. 23, 2014)
 Rojas Betancur, Mauricio (Vol. 19, No. 28, 2017)
 Ruelas Vargas, David (Vol. 19, No. 29, 2017)
 Ruffo, Miguel José (Vol. 16, No. 22, 2014)
 Ruelas Vargas, David (Vol. 17, No. 27, 2016)
 Ruiz Cabezas, Adiel (Vol. 18, No. 27, 2016; Vol. 19, No. 29, 2017)

S

Saladino García, Alberto (Vol. 16, No. 23, 2014)
 Salcedo Casallas, Javier Ricardo (Vol. 17, No. 28, 2016)
 Santos Cenobio, Rafael (Vol. 17, No. 25, 2015).
 Sánchez Parra, Sergio Arturo (Vol. 15, No. 21, 2013)
 Seia, Guadalupe (Vol. 20, No. 30, 2018)
 Simancas Mendoza, Estella (Vol. 15, No. 20, 2013)
 Soto Ramírez, Marybel (Vol. 15, No. 20, 2013)
 Soto Arango, Diana Elvira (Vol. 15, No. 20 y 21, 2013; Vol. 16, No. 23, 2014, Vol. 17, No. 25, 2015; Vol. 18, No. 26 y 27, 2016, Vol. 19, No. 29, 2017; Vol. 20, No. 30, 2018)
 Soto Vásquez, José (Vol. 19, No. 29, 2017)
 Sgarbi Grazziotin, Luciane (Vol. 18, No. 26, 2016)

T

Taborda Caro, María Alejandra (Vol. 18, No. 27, 2016)
 Tadeu Iaochite, Roberto (Vol. 19, No. 29, 2017)
 Torres Aguilar, Morelos (Vol. 15, No. 20, 2013)
 Torres Aguilar, Morelos (Vol. 17, No. 24, 2015)
 Torres Aguilar, Morelos (Vol. 18, No. 26, 2016)
 Torres Cruz, Doris Lilia (Vol. 16, No. 22, 2014)
 Torres Vásquez, Angélica (Vol. 19, No. 28, 2017)
 Trimiño Velásquez Celina de Jesús (Vol. 17, No. 24, 2015)
 Turra – Díaz, Omar (Vol. 19, No. 28, 2017)

U

Uribe Ángel, Jorge Tomás (Vol. 16, No. 22, 2014).

V

Vega González, Felipe (Vol. 16, No. 22, 2014).
 Vega y Ortega, Rodrigo (Vol. 15, No. 20, 2013).
 Vera de Flachs, María Cristina (Vol. 15, No. 21, 2013; Vol. 20, No. 30, 2018).
 Villela Pereira, Marcos (Vol. 17, No. 25, 2015).

Y

Yugueros García, Antonio Jesús (Vol. 17, No. 24, 2015).

INFORMACIÓN Y NORMAS PARA AUTORES

Consulte las normas en idioma inglés y portugués en el link

http://revistas.uptc.edu.co/revistas/index.php/historia_educacion_latinoamericana/index

Indexada en Publindex por Colciencias: 01227238, agosto de 2001. Ratificada sucesivamente. Última indexación: 2017 Categoría B

La Revista Historia de la Educación Latinoamericana -RHELA- es una publicación semestral de la Universidad Pedagógica y Tecnológica de Colombia (UPTC) y la Sociedad de Historia de la Educación Latinoamericana (SHELA).

RHELA, a partir de su creación en 1998, es el órgano de expresión de la UPTC, SHELA, la Facultad de Ciencias de la Educación, la Escuela de Ciencias Sociales y de los grupos de investigación HISULA - ILAC de la UPTC. La revista se ha consolidado como un espacio científico de reflexión frente a temas relacionados con Ciencias sociales, humanas e historia de la educación publica artículos originales resultados de investigación (**artículos de reflexión**, los cuales son resultados de investigaciones terminadas, desde una perspectiva analítica, interpretativa o crítica del autor sobre un tema específico, recurriendo a fuentes originales, y **artículos de revisión**, los cuales son resultado de investigaciones terminadas donde se analizan, sistematizan e integran los resultados de investigaciones publicadas o no publicadas; se caracterizan por presentar una cuidadosa revisión bibliográfica con calidad sustancial de referencia a investigaciones, (incluye 52 referencias.). Los números son monográficos, con una sección de artículos de otras investigaciones, publica artículos en español, portugués e inglés. Edición electrónica www.uptc.edu.co/enlaces/rhela.

Para la publicación de artículos es necesario que el escrito sea pertinente, inédito, que no haya sido enviado de manera paralela a ninguna otra revista u órgano de difusión para su evaluación, que no esté en proceso y que no haya sido publicado en otros medios, ya sean impresos o digitales, de manera parcial o en su totalidad.

El artículo debe tener las siguientes características:

Los artículos listados en el proceso de recepción, evaluación y publicación no pueden ser enviados a otras publicaciones (electrónicas o impresas). Las opiniones expresadas por los autores son de su exclusiva responsabilidad y no reflejan la política de la Revista. Los artículos de cada uno de los autores estarán acompañados de su correspondiente declaración de originalidad.

Normas de presentación y envío de originales

1. Los artículos deben ser inéditos. Tendrán una extensión máxima de 20 -22 cuartillas, incluidos cuadros, gráficos, notas, imágenes relacionadas con el tema, apéndices y bibliografía. Se deben presentar en Microsoft Word con las siguientes especificaciones: tamaño carta, interlineado sencillo, tipo de letra *Times New Roman*, tamaño 12, con márgenes superior e inferior de 3 cm y márgenes derecho e izquierdo de 2,5 cm. Deben estar compuestos de: resumen, introducción, desarrollo de contenidos sobre la temática solicitada, conclusiones, fuentes y bibliografía.
2. Las notas pie de página deben estar en letra *Times New Roman*, tamaño 10 y con interlineado sencillo.
3. El título tendrá una extensión máxima de 15 palabras y no debe incluir abreviaturas ni fórmulas.
4. Indicar la naturaleza del artículo (en la cita del título estará el nombre del proyecto de investigación, resultado que se presenta y el código y/o nombres de las instituciones que lo financian).
5. Indicar Nombre del (de los) autor(es), se debe ubicar inmediatamente después del título. Si son varios autores se debe indicar, con un llamado al pie de página, el nombre de la persona a la que se le puede dirigir la correspondencia. En nota al pie de página se deben indicar los siguientes datos del (de los) autor(es): el título académico más reciente, la institución a la que está(n) vinculado(s), grupo de investigación y el correo electrónico.

6. Resumen analítico en español, debe tener de 150 a 250 palabras, en él se debe manifestar claramente el objetivo, la relevancia, el método, la metodología, las estrategias, y la conclusión.
7. Palabras clave, cinco palabras clave que establezcan las ideas principales del artículo. Incluir como palabras clave: Revista Historia de la Educación Latinoamericana. Las palabras clave se seleccionan de los descriptores en ciencias humanas y sociales, según los tesauros de la Unesco (<http://databases.unesco.org/thessp/>).
8. El título, el resumen y las palabras clave se deben presentar en español, inglés y portugués.
9. Las notas al pie de página son aclaraciones que aparecen enumeradas en forma consecutiva en la parte inferior de las páginas. Se utilizan para identificar la filiación institucional, dirección de los autores, para ampliar información inédita o para dar explicaciones marginales. Estas se basan en *The Chicago Manual of Style*, en su versión *Humanities Style*.
10. Los artículos podrán remitirse en cualquiera de las lenguas oficiales de la Revista: español, inglés y portugués.
11. Los **artículos aceptados** deben ser enviados por el autor en el idioma inglés, para ser incluidos en el OJS de la Revista.
12. Cada trabajo irá precedido de una hoja, en la que se incluirá el resumen del *currículum vitae* del autor. Se debe incluir: nombre, lugar de trabajo, dirección, correo electrónico, teléfono, fax, título profesional, línea de investigación y publicaciones de los últimos cinco años de libros y revistas. En las publicaciones se debe incluir el ISBN o el ISSN.
13. Referencias bibliográficas: indican las fuentes originales, métodos, técnicas de referencia en el texto de investigaciones, estudios y experiencias. Se citan con números consecutivos según *The Chicago Manual of Style*, en su versión *Humanities Style*.
14. Cuadros, gráficas y fotos se presentarán en forma comprensible. Los títulos de las ilustraciones serán claros y precisos, se citará la fuente, incluso si es una elaboración propia. Las fotografías incluirán la fuente de origen y la fecha. Estos archivos se deben enviar en formato JPG y en alta resolución.
15. Las notas de tablas, esquemas, gráficos y otras ilustraciones se numerarán de manera separada a las notas al pie de página. Símbolos como (*) y otros números (como los romanos), suelen utilizarse para las notas de tablas, esquemas, gráficos y otras ilustraciones.

Nota aclaratoria: los autores que publiquen recibirán dos ejemplares del número en el que participen, en el caso de los internacionales les será enviado el pdf en alta calidad y la carátula de la edición.

Los autores de los manuscritos aceptados autorizan, mediante la firma del Documento de Cesión de Derechos de propiedad intelectual, a la Universidad Pedagógica y Tecnológica de Colombia y la Sociedad de Historia de la Educación Latinoamericana la utilización de los derechos patrimoniales de autor (reproducción, comunicación pública, transformación y distribución), para poder incluir el texto en la Revista Historia de la Educación Latinoamericana. En este mismo documento los autores confirman que el texto es de su autoría y que en el mismo se respetan los derechos de propiedad intelectual de terceros.

En caso de que un artículo quisiera incluirse posteriormente en otra publicación, se deberá señalar claramente los datos de la publicación original en RHELA, previa autorización solicitada de manera formal al comité editorial de la revista.

Normas de citación

La Revista Historia de la Educación Latinoamericana emplea una adaptación de *The Chicago Manual of Style*, edición número 15 de 2003, en su versión *Humanities Style*.

A continuación, se menciona la forma de citación para notas a pie de página y bibliografía.

Notas al pie de página y Bibliografía: en adelante solo empleamos en estas convenciones: N- para notas pie de página, y B- para Bibliografía

Libros

N- De un solo autor:

Nombre(s) Apellido(s), *Título completo* (Ciudad: Editorial, año), página(s).

Diana Elvira Soto Arango, *La universidad en el periodo Colonial. Educadores criollos neogranadinos* (Tunja: UPTC-Ediciones Doce Calles, 2011), 68.

B- De un solo autor:

Apellido(s), Nombre(s). *Título completo*. Ciudad: Editorial, año.

Soto Arango, Diana. *La Universidad en el Periodo colonial. Educadores criollos neogranadinos*. Tunja: Ediciones Doce Calles, 2011.

N- Dos autores:

Nombre(s) Apellido(s) y Nombre(s) Apellido(s), *Título completo* (Ciudad: Editorial, año), página(s).

Diana Elvira Soto Arango y José Rubens Lima Jardilino, *Políticas universitarias en Latinoamérica, tomo III* (São Paulo: Centro Universitario Nove de Julho-UNINOVE, 2011), 34.

B- Dos un solo autor:

Apellido(s), Nombre(s) y Nombre(s) Apellido(s). *Título completo*. Ciudad: Editorial, año.

Soto Arango, Diana y María Isabel Lafuente Guantes. *Autonomía y modelos universitarios en América Latina*. España, Tunja: Universidad de León-Búhos Editores, 2007.

N- Cuatro o más autores:

Nombre(s) Apellido(s) et al., *Título completo* (Ciudad: Editorial, año), página(s).

Diana Elvira Soto Arango et al., *Educadores latinoamericanos y del Caribe: Siglo XX al XXI, tomo IV* (Tunja: UPTC-Ediciones Doce Calles, 2011), 45-78.

B- Cuatro o más autores:

Apellido(s), Nombre(s), Nombre(s) Apellido(s), Nombre(s) Apellido(s) y Nombre(s) Apellido(s). *Título completo*. Ciudad: Editorial, año.

Soto Arango, Diana, Jesús Paniagua, José Rubens Lima Jardilino y María Cristina Vera. *Educadores en América Latina y el Caribe de la Colonia al siglo XIX-XX*. Tunja: Ediciones Doce Calles, 2011.

N – B: Libros con autor corporativo:

Nombre, *Título completo* (Ciudad: Editorial, año)

Banco Popular de Puerto Rico, *Un álbum: una colección de poesía y prosa de la familia del Banco Popular de Puerto Rico* (Puerto Rico: Banco Popular, 1978).

N- Artículo en libro:

Nombre(s) Apellido(s), "Título artículo", en *Título del libro completo*, eds. Nombre(s) Apellido(s) y Nombre(s) Apellido(s) (Ciudad: Editorial, año), página(s).

Miguel Ángel Puing Samper y María Dolores González, "Criollismo y Ciencia Ilustrada en Cuba", en *Científicos criollos e Ilustración*, eds. Diana Soto Arango, Miguel Ángel Puing Samper y María Dolores González (Madrid: Ediciones Doce Calles-Colciencias-RUDECOLOMBIA, 1999), 13-28.

B- Apellido(s), Nombre(s). "Título artículo". En *Título del libro completo*, editado por Nombre(s) Apellido(s) y Nombre(s) Apellido(s). Ciudad: Editorial, año, página(s).

Puing Samper, Miguel Ángel y Dolores González María. "Criollismo y Ciencia Ilustrada en Cuba". En *Científicos criollos e Ilustración*, editado por Diana Soto Arango, Miguel Ángel Puing

Samper y María Dolores González. Madrid: Ediciones Doce Calles-Colciencias-RUDECOLOMBIA, 1999, 13-28.

Artículo en revista:

N- Nombre(s) Apellido(s), "Título artículo", *Título revista* vol., no. (Año): página(s).

Felipe de Jesús Prez Cruz, "Raíces Históricas del Proyecto Educativo Martiano", *Revista Historia de la Educación Latinoamérica* Vol. 13, No. 17 (2011): 208.

B- Artículo en revista:

Apellido(s), Nombre(s). "Título artículo". *Título revista* vol., no. (Año): página(s).

Torres Aguilar, Morelos. "Antonio Caso, Educador Universitario". *Revista Historia de la Educación Latinoamericana* 13, No. 17 (2011): 287-291.

N- Artículo de prensa:

Nombre(s) Apellido(s), "Título artículo", *Título periódico*, Ciudad, día, mes, año, página(s).

Anónimo, "Gobierno aún no define si va o no reforma la Educación Superior", *El Espectador*, Bogotá, 23 de julio, 2012, 4.

B- Artículo de prensa:

Apellido(s), Nombre(s). "Título artículo". *Título periódico*, Ciudad, día y mes, año.

Anónimo, "Gobierno aún no define si va o no reforma la Educación Superior", *El Espectador*, Bogotá, 23 de julio, 2012.

N- Tesis:

Nombre(s), Apellido(s). "Título tesis" (tesis pregrado/Maestría/Doctorado en, Universidad, año), página(s).

Sandra Liliana, Bernal Villate, "Movimiento Estudiantil Universitario: el Caso de la Universidad Nacional" (tesis de maestría en, Universidad Pablo de Olavide, 2011), 56. 89.

B- Tesis:

Apellido(s), Nombre(s). "Título tesis". Tesis pregrado/Maestría/Doctorado en, Universidad, año.

Bernal Villate, Sandra Liliana. "Movimiento Estudiantil Universitario: el Caso de la Universidad Nacional". Tesis de maestría en, Universidad Pablo de Olavide, 2011, 56. 89.

N- Fuentes de archivo:

"Título del documento" (lugar y fecha, si aplica), en siglas del archivo, Sección, Fondo, vol./leg./t., f. o ff. *La primera vez se cita el nombre completo del archivo y la sigla entre paréntesis.*

"Oficio al Consejo de Estado de Zea y otros. Cádiz" (España), Archivo Histórico Nacional de España (AHNE), *Consejo*, leg. 21249, f. 3.

En posteriores citas se utilizará la sigla del archivo.

B- Nombre completo del archivo (sigla), Ciudad - País. Sección(es), Fondo(s).

Archivo Histórico Nacional de España (AHNE), Madrid - España. *Consejo*, leg. 21249, f. 3.

N- Entrevistas:

Entrevista a Apellido(s), Nombre(s), Ciudad, fecha completa.

Entrevista a Orozco, Claudia, Tunja, 04 de mayo de 2012.

B- Entrevistas:

Entrevista a Apellido(s), Nombre(s), Ciudad, fecha completa.

Entrevista a Orozco, Claudia, Tunja, 04 de mayo de 2012.

N- Publicaciones en Internet:

Nombre(s) Apellido(s) y Nombre(s) Apellido(s), *Título completo* (Ciudad: Editorial, año), información del DOI o URL (fecha de consulta).

Alfredo Molano Bravo, *Divisiones armadas* (Bogotá: El Espectador, 2012) http://www.elespectador.com/search/apachesolr_search/15%20julio%20de%202012 (18 de Julio, 2012)

B- Publicaciones en Internet:

Apellido(s), Nombre(s). *Título completo*. Ciudad: Editorial, año. Información del DOI o URL. (Fecha de consulta)

Soto Arango, Diana, *La expedición botánica en los textos escolares de Colombia 1974-2008*. Tunja: Universidad Pedagógica y Tecnológica de Colombia-RUDECOLOMBIA-SHELA-HISULA, 2011. <http://www.rhela.rudecolombia.edu.co/index.php/rhela/issue/view/112/showToc> (11/4/2012)

Criterios adicionales

- En el estilo de notas Chicago se utilizan locuciones latinas (*óp. cit., íd., ídem., ibíd., ibídem.*)
- Los paréntesis cuadrados ([]) son utilizados en los pies de página al indicar una traducción propia de un pasaje de un libro escrito en un idioma distinto al idioma en el que se está escribiendo. En estos casos, se deberá agregar [mi traducción] al final de la referencia, justo antes del punto final.
- Cuando se citan prefacios o introducciones a libros editados o traducidos, el pie de página toma la siguiente forma:

Ben Jowett, "Introduction," en Plato, *The Republic*, trad. Ben Jowett (York: Airmont, 1968), IIX.

Procedimiento de las reseñas de libros, revistas y eventos

Las reseñas de los libros, revistas y eventos tendrán un mínimo de dos (2) cuartillas y un máximo de tres (3); se debe incluir la carátula. En cada reseña se debe incluir la información completa de la publicación (ver ejemplo de citación en el apartado 2). Las reseñas serán pertinentes al tema dedicado en la edición o número de la Revista. Los autores deben enviar sus reseñas a los correos electrónicos institucionales: rhela@uptc.edu.co con previo aviso, de acuerdo con las fechas señaladas para la publicación en la página Web de RHELA http://revistas.uptc.edu.co/revistas/index.php/historia_educacion_latinoamericana/index

Proceso de evaluación por pares:

El proceso de evaluación aplicado por RHELA es la modalidad doble ciego, este sistema garantiza la confidencialidad y anonimato de autores y árbitros. A continuación describimos el procedimiento:

En primer lugar, el Comité Editorial evaluará si el artículo recibido cumple con los requisitos básicos exigidos por la Revista y su pertinencia para la publicación. En segundo lugar, los artículos que cumplan con los criterios de publicación serán sometidos a evaluación por dos árbitros internacionales anónimos y el resultado será comunicado al autor en un periodo inferior a ocho (8) meses, a partir de la recepción de los artículos. La secretaria de la Revista acusará recibo de los trabajos en un plazo de diez (10) días, a partir de la fecha de recepción.

Las observaciones hechas por los evaluadores y el Comité Editorial serán tomadas en cuenta por el autor, quien hará los ajustes pertinentes al texto en un plazo máximo de ocho (8) días. Después de enviar el artículo modificado, se le informará acerca de su aprobación definitiva.

El Comité Editorial se reserva la última palabra sobre la publicación de los artículos y el número en el cual se publicarán; esto se cumplirá siempre y cuando el autor haga llegar toda la documentación solicitada en el plazo indicado. La Revista se reserva el derecho de hacer correcciones menores de estilo. Durante el proceso de edición se consultará a los autores para resolver inquietudes. El correo electrónico y el OJS constituyen el medio de comunicación para con los autores.

Los trabajos se deben enviar vía correo electrónico a: rhela@uptc.edu.co. Los autores nacionales recibirán dos ejemplares de la Revista y los autores internacionales recibirán la publicación en PDF vía correo electrónico.

INFORMATION AND GUIDELINES FOR AUTHORS

Check the guidelines in Spanish and Portuguese in this link

http://revistas.uptc.edu.co/revistas/index.php/historia_educacion_latinoamericana/index

Indexed in Publindex by COLCIENCIAS: 01227238, August 2001.

Successively ratified. Last indexing category: B in 2017

The Journal History of Latin American Education is a bi-annual publication by the Universidad Pedagógica y Tecnológica de Colombia (UPTC) and the Sociedad de Historia de la Educación Latinoamericana (Sociedad for the History of Latin American Education) (SHELA).

RHELA (The Journal History of Latin American Education 1998) operates as disseminator of SHELA, UPTC, Faculty of Education Sciences, School of Social Sciences, and Research groups HISULA- ILAC. this journal publishes original articles, product of research findings (**Reflection articles**, resulting from completed research works from an analytical, interpretative, or critical perspective of the author on a specific subject by using original sources. **Review articles**, resulting from completed research works where published or unpublished research findings are analyzed, systematized, and integrated. In this type of article, the author carries out a careful bibliographical review with substantial quality of reference. (It includes 52 references.)

For the publication of articles, it is necessary that the text be relevant, unpublished, that has not been sent in parallel to any other journal or organ of dissemination for evaluation process, and that has not been published in other media, whether printed or digital, partially or entirely.

The article must have the following characteristics:

The articles listed in the reception, evaluation and publication process can not be sent to other publications (electronic or printed). The opinions expressed by the authors are their sole responsibility and do not reflect the Journal's policy. Every article will have its corresponding declaration of originality by the authors.

Rules for submitting and sending original papers

1. The articles must be unpublished. They will have a maximum length of 20 -22 pages, including tables, graphs, notes, images related to the subject, appendices and bibliography. They must be presented in Microsoft Word with the following specifications: letter sized page, single line spacing, font Times New Roman, size 12, with top and bottom margins of 3 cm and right and left margins of 2.5 cm. They should be composed of: abstract, introduction, development of content on the topic requested, conclusions, sources and bibliography.
2. The footnotes should be in font Times New Roman, size 10, and with simple line spacing.
3. The title will have a maximum length of 15 words and should not include abbreviations or formulas.
4. Indicate the origin of the article (in the footnote of the title there will be the name of the research project, the findings presented, and the code and names of the institutions that finance it).
5. Indicate the name of the author(s), it should be located immediately after the title. If there are several authors, the name of the person, to whom the correspondence can be sent, must be indicated with a footnote, including the following information of the author(s): the most recent academic title, the institutional affiliation, the research group, and e-mail.
6. Abstract in Spanish, it should have from 150 to 250 words, the objective, relevance, method, methodology, strategies, and conclusion must be clearly stated and described.
7. Keywords, five keywords that establish the main ideas of the article. Journal History of Latin American Education must be included. The keywords are selected from the descriptors in human and social sciences, according to the Unesco thesauri (<http://databases.unesco.org/thessp/>).
8. The title, abstract and keywords must be submitted in Spanish, English, and Portuguese.

9. Footnotes are clarifications that are listed consecutively at the bottom of the pages. They are used to identify the institutional affiliation, the contact information of the authors, to deepen unpublished information, or to give marginal explanations. These are based on The Chicago Manual of Style - Humanities Style version.
10. Articles may be submitted in any of the official languages of the Journal: Spanish, English and Portuguese.
11. The accepted articles must be sent by the author in the English language, to be included in the OJS of the Journal.
12. Each work will be preceded by a page containing a short version of the author's *curriculum vitae*. It must include: name, work place, address, e-mail, telephone, fax, professional title, line of research and publications of the last five years in books and journals. The ISBN or the ISSN of the publications must be included.
13. Bibliographical references: indicate the original sources, methods, reference techniques in the text of research, studies and experiences. They must be cited with consecutive numbers according to The Chicago Manual of Style - Humanities Style version.
14. Tables, graphs, and photos will be presented in a clear and understandable form. The titles of the illustrations will be clear and precise, the source will be cited, even if it is an own creation. The photographs will include the source of origin and the date. These files must be sent in high resolution and in JPG format.
15. The notes of tables, diagrams, graphs and other illustrations will be numbered separately to the footnotes. Symbols such as (*) and other numbers (such as Romans) are often used for notes of tables, diagrams, graphs and other illustrations.

Explanatory note: the published authors will receive two copies of the issue in which they participate, the international authors will be sent the high quality pdf and the cover of the edition.

The authors of accepted manuscripts authorize, by signing the Document of intellectual property assignment, to the Universidad Pedagógica y Tecnológica de Colombia and the Society for the History of Latin American Education the use of the patrimonial rights of the author (reproduction, public communication, transformation, and distribution), this in order to be able to include the text in the Journal History of Latin American Education. In this same document the authors confirm that the text is from their authorship and that third parties intellectual property rights are respected.

En caso de que un artículo quisiera incluirse posteriormente en otra publicación, se deberá señalar claramente los datos de la publicación original en RHELA, previa autorización solicitada de manera formal al comité editorial de la revista.

Citation rules

The Journal History of Latin American Education uses an adaptation of The Chicago Manual of Style, edition number 15, 2003, Humanities Style version.

The citation rules for footnotes and bibliography are explained below:

Footnotes and Bibliography: from now on we only use in these conventions: F- for footnotes, and B- for Bibliography

Books

F- A single author:

Name(s) Last name(s), *Full title* (City: Publisher, year), page(s).

Diana Elvira Soto Arango, *La universidad en el periodo Colonial. Educadores criollos neogranadinos* (Tunja: UPTC-Ediciones Doce Calles, 2011), 68.

B- A single author:

Last name(s), Name(s). *Full title*. City: Publisher, year.

Soto Arango, Diana. *La Universidad en el Periodo colonial. Educadores criollos neogranadinos*. Tunja: Ediciones Doce Calles, 2011.

F- Two authors:

Name(s) Last name(s) and Name(s) Last name(s), *Full title* (City: Publisher, year), page(s).

Diana Elvira Soto Arango and José Rubens Lima Jardilino, *Políticas universitarias en Latinoamérica, tomo III* (São Paulo: Centro Universitario Nove de Julho-UNINOVE, 2011), 34.

B- Two and a single author:

Last name(s), Name(s) and Last name(s), Name(s). *Full title*. City: Publisher, year.

Soto Arango, Diana and María Isabel Lafuente Guantes. *Autonomía y modelos universitarios en América Latina*. España, Tunja: Universidad de León-Búhos Editores, 2007.

F- Four or more authors:

Name(s) Last name(s) et al., *Full title* (City: Publisher, year), page(s).

Diana Elvira Soto Arango et al., *Educadores latinoamericanos y del Caribe: Siglo XX al XXI, tomo IV* (Tunja: UPTC-Ediciones Doce Calles, 2011), 45-78.

B- Four or more authors:

Last name(s), Name(s), Last name(s), Name(s), Last name(s), Name(s) and Last name(s), Name(s). *Full title*. City: Publisher, year.

Soto Arango, Diana, Jesús Paniagua, José Rubens Lima Jardilino and María Cristina Vera. *Educadores en América Latina y el Caribe de la Colonia al siglo XIX-XX*. Tunja: Ediciones Doce Calles, 2011.

F – B: Books with a corporate author:

Name, *Full title* (City: Publisher, year).

Banco Popular de Puerto Rico, *Un álbum: una colección de poesía y prosa de la familia del Banco Popular de Puerto Rico* (Puerto Rico: Banco Popular, 1978).

F- Chapter in an edited book:

Name(s) Last name(s), "Title of Chapter", in *Full title of the Book*, eds. Name(s) Last name(s) and Name(s) Last name(s) (City: Publisher, year), page(s).

Miguel Ángel Puing Samper and María Dolores González, "Criollismo y Ciencia Ilustrada en Cuba", in *Científicos criollos e Ilustración*, eds. Diana Soto Arango, Miguel Ángel Puing Samper and María Dolores González (Madrid: Ediciones Doce Calles-Colciencias-RUDECOLOMBIA, 1999), 13-28.

B- Last name(s), Name(s). "Title of Chapter". In *Full title of the Book*, edited by Name(s) Last name(s) and Name(s) Last name(s) City: Publisher, year, page(s).

Puing Samper, Miguel Ángel y Dolores González María. "Criollismo y Ciencia Ilustrada en Cuba". In *Científicos criollos e Ilustración*, edited by Diana Soto Arango, Miguel Ángel Puing Samper and María Dolores González. Madrid: Ediciones Doce Calles-Colciencias-RUDECOLOMBIA, 1999, 13-28.

Journal Article:

F- Name(s) Last name(s), "Title of Article", *Title of Journal* volume number, no. issue number (year): page(s).

Felipe de Jesús Prez Cruz, "Raíces Históricas del Proyecto Educativo Martiano", *Revista Historia de la Educación Latinoamérica* 13, No. 17 (2011): 208.

B- Journal Article:

Last name(s), Name(s). "Title of Article". *Title of Journal* volume number, no. issue number (year): page(s).

Torres Aguilar, Morelos. "Antonio Caso, Educador Universitario". *Revista Historia de la Educación Latinoamericana* 13, no. 17 (2011): 287-291.

F- Press article:

Name(s) Last name(s), "Title of Article", *Newspaper title*, City, day, month, year, page (s).

Anonymous, "Gobierno aún no define si va o no reforma la Educación Superior", *El Espectador*, Bogotá, 23 de julio, 2012, 4.

B- Press article:

Last name(s), Name(s). "Title of Article". *Newspaper title*, City, day, month, year.

Anonymous, "Gobierno aún no define si va o no reforma la Educación Superior", *El Espectador*, Bogotá, 23 de julio, 2012.

F- Thesis:

Name(s), Last name(s). "Title of thesis" (undergraduate / Master / Doctorate work in, University, year), page (s).

Sandra Liliana, Bernal Villate, "Movimiento Estudiantil Universitario: el Caso de la Universidad Nacional" (Master thesis in, Universidad Pablo de Olavide, 2011), 56. 89.

B- Thesis:

Last name(s), Name(s). "Title of thesis". Undergraduate / Master / Doctorate work in, University, year.

Bernal Villate, Sandra Liliana. "Movimiento Estudiantil Universitario: el Caso de la Universidad Nacional". Master thesis in, Universidad Pablo de Olavide, 2011, 56. 89.

F- Archive sources:

"Title of document" (place and date, if applicable), in Acronyms of the file, Section, Fund, vol./leg./t., f. or ff. *The full name of the file and the acronym in parentheses are cited the first time.*

"Oficio al Consejo de Estado de Zea y otros. Cádiz" (España), Archivo Histórico Nacional de España (AHNE), Consejo, leg. 21249, f. 3.

In subsequent cites, the acronym of the file will be used.

B- Full name of the file (acronym), City - Country. Section(s), Fund(s).

Archivo Histórico Nacional de España (AHNE), Madrid - España. Consejo, leg. 21249, f. 3.

F- Interviews:

Interview with Last name(s), Name (s), City, full date.

Interview with Orozco, Claudia, Tunja, on 4th May, 2012.

B- Interviews:

Interview with Last name(s), Name (s), City, full date.

Interview with Orozco, Claudia, Tunja, on 4th May, 2012.

F- Online publications:

Name(s) Last name(s) and Name(s) Last name(s), *Full title* (City: Publisher, year), DOI or URL information (date of consultation).

Alfredo Molano Bravo, *Divisiones armadas* (Bogotá: El Espectador, 2012) http://www.elespectador.com/search/apachesolr_search/15%20julio%20de%202012 (18th July, 2012)

B- Online publications:

Last name(s), Name(s). *Full title*. City: Publisher, year, DOI or URL information (date of consultation).

Soto Arango, Diana, *La expedición botánica en los textos escolares de Colombia 1974-2008*. Tunja: Universidad Pedagógica y Tecnológica de Colombia-RUDECOLOMBIA-SHELA-HISULA, 2011. <http://www.rhela.rudecolombia.edu.co/index.php/rhela/issue/view/112/showToc> (11/4/2012)

Additional criteria

- In the style of Chicago notes, Latin locutions are used (op. Cit., Id., Idem., Ibid., Ibid.)
- Square brackets ([]) are used in footnotes when indicating a translation of a passage from a book written in a language other than the language of the article. In these cases, [my translation] should be added at the end of the reference, just before the full stop.
- When quoting prefaces or introductions to edited or translated books, the footnote takes the following form:

Ben Jowett, "Introduction," in Plato, *The Republic*, trans. Ben Jowett (York: Airmont, 1968), IIX.

Procedure for book, journal, and event reviews

The reviews of books, journals, and events will have a minimum of two (2) pages and a maximum of three (3); the cover should be included. Each review must include the complete information of the publication (see citation example in section 2). The reviews will be relevant to the topic dedicated in the edition or issue of the Journal. Authors should send their reviews to the institutional e-mail :rhela@uptc.edu.co with prior notice, in accordance with the dates indicated for publication on the RHELA website

http://revistas.uptc.edu.co/revistas/index.php/historia_educacion_latinoamericana/index

Peer review process:

A double-blind peer review is modality used by RHELA in order to guarantee the confidentiality and anonymity of authors and arbitrators. The procedure is described as follows:

In the first place, the Editorial Committee will evaluate if the received article complies with the basic requirements demanded by the Journal and its relevance for the publication. Second, articles that meet the publication criteria will be submitted for evaluation by two anonymous international

arbitrators and the result will be communicated to the author within a period of less than eight (8) months, from the receipt of the articles. The secretary of the journal will confirm receipt of the works within a period of ten (10) days, from the date of receipt.

The observations made by the evaluators and the Editorial Committee will be taken into account by the author, who will make the pertinent adjustments to the text within a maximum period of eight (8) days. After sending the modified article, the author will be informed about the final approval.

The Editorial Committee has the last word on the publication of the articles and the issue in which they will be published; this will be fulfilled as long as the author submits all the requested documentation within the indicated period. The journal is granted the right to make minor style corrections. During the editing process, authors will be consulted to resolve doubts. The electronic mail and the OJS constitute the means of communication with the authors.

The papers should be sent via email to: rhela@uptc.edu.co. National authors will receive two copies of the Journal and international authors will receive the publication in PDF via email.

Declaración de ética y buenas prácticas

La Revista Historia de la Educación Latinoamericana se adhiere a la “Guía de buenas prácticas para editores de revistas” (http://publicationethics.org/files/u2/Best_Practice.pdf) y demás disposiciones éticas del COPE (Committee On Publication Ethics), así como a lo dispuesto en el Hábeas Data-Ley Estatutaria 1266 de 2008, para el manejo de información personal en bases de datos.

Es así como se destacan los siguientes aspectos para los autores:

Todo documento remitido para el proceso de publicación en la Revista Historia de la Educación Latinoamericana debe haber pasado por un proceso de revisión exhaustiva por los autores, respetando así las políticas definidas por la revista.

Los trabajos que se deriven de investigaciones hechas con personas u organizaciones deben contar con la(s) correspondiente(s) autorización(es), la(s) cual(es) debe(n) enviarse adjunto al documento o artículo postulado.

Cada trabajo presentado a la Revista debe ser original de cada una de las personas que firman como autores. No se considera original un trabajo que sea traducido de otro idioma.

Aunque no se considera autoplagio, el hecho de que los autores basen sus afirmaciones en los apartados de definiciones, marco teórico o metodologías de otros trabajos que hayan elaborado previamente, es fundamental que los aportes y conclusiones no sean los mismos de trabajos que estén publicados, ya sea por los propios autores o por otros.

Todos los autores deben declarar que el contenido del artículo es original y que no ha sido publicado, ni está siendo considerado para publicación en ningún otro medio impreso o electrónico.

Toda persona que figure como autor del trabajo debe haber participado en el proceso de investigación y en la elaboración del material que se presenta a la Revista. Se espera que no aparezcan como autores personas que no participaron en las actividades descritas; quien solo haya participado en parte de estas puede figurar en la sección de agradecimientos.

Cuando el autor sea un integrante del Cuerpo Editorial de la Revista, se inhabilitará para las revisiones y decisiones que compete tomar sobre el trabajo.

Para los pares evaluadores se destacan las siguientes consideraciones:

El Comité Editorial de la Revista invita a ser par evaluador a personas con trayectoria investigativa, de acuerdo con el área de cada uno de los trabajos enviados. Sin embargo, si el par considera que no cumple con el perfil, no cuenta con el tiempo o presenta conflicto de intereses para evaluar un documento, lo debe hacer saber, para que el Comité Editorial asigne a otro par la evaluación del trabajo.

El par evaluador debe presentar un concepto que sea lo más claro y riguroso posible, sin hacer uso de lenguaje ofensivo, para que el Comité Editorial pueda tomar la decisión sobre la aceptación o rechazo de un manuscrito.

Los documentos enviados a los evaluadores por la Revista Historia de la Educación Latinoamericana son confidenciales y, por ende, la revisión de estos se limita a fines evaluativos. La citación de estos como manuscritos no publicados o el uso de sus contenidos antes de la publicación constituyen un empleo inadecuado y no autorizado.

Adicional a lo anterior, la Revista se permite recordar que el plagio en los artículos será penalizado, vetando a el(los) autor(es) durante dos años. Se recuerda que el plagio es la acción mediante

la cual se reproducen o parafrasean segmentos de trabajos de otros autores sin la correspondiente referencia o reconocimiento. Se plagia cuando:

- Se incluye o usan en el trabajo fragmentos de los trabajos de otras personas sin comillas o referencia de la fuente.
- Se copia y pega, de manera directa, de otras fuentes sin referenciarla o sin indicar que se trata de una cita textual.
- Se incluyen imágenes, tablas o diagramas sin reconocimiento de su procedencia.

Es pertinente aclarar que el plagio, sea consciente o no, es una falta grave y judicializable.

En resumen, cuando se presenta un trabajo a la Revista, se entiende que los autores garantizan que:

- El trabajo no ha sido publicado previamente, ni se encuentra en proceso de revisión por otra revista o medio de divulgación físico o electrónico.
- Todos los autores avalan haber revisado y aprobado la versión final del documento.
- En caso de ser aceptado, el trabajo no podrá ser reproducido en otro lugar o idioma sin citar a la Revista.
- Los autores autorizan a la Revista para realizar una evaluación antiplagio al trabajo sometido, empleando software especializado.

Todas las demás disposiciones, no expresadas en el anterior apartado, se resolverán con base en lo establecido en el Código de Conducta y Buenas Prácticas Editoriales del COPE.

Divulgación y conflictos de interés:

Existe conflicto de intereses cuando un artículo o autor, árbitro o miembro de la Comisión Editorial tienen un vínculo consanguíneo, amistad o enemistad manifiesta que puedan influir positiva o negativamente en la evaluación. Por esa razón, los autores podrán informar si existe conflicto de interés de algún tipo.

La versión en línea de RHEL A se reserva el derecho de, en cualquier momento y sin necesidad de previo aviso, modificar o eliminar el contenido, estructura, diseño, servicios y condiciones de acceso y uso del sitio web, siempre que lo estime oportuno, así como el derecho de aplicar las presentes condiciones a cualquier situación que pudiera requerirlas.

Para la utilización de algunos de los servicios del repositorio no es necesario estar registrado como usuario.

RHEL A ofrecerá los contenidos y servicios del Repositorio en accesibles de *software* libre, lo cual significa que serán recibidos sin el pago de algún valor.

Los autores deberán respetar los valores y la dignidad de las personas, de acuerdo con las normas nacionales e internacionales de protección de los derechos humanos, por esa razón se podrá retirar y detener la divulgación de un artículo en correspondencia con las normas bioéticas.

La autoría del documento.

Se firmará la carta de exclusividad en la que consta la autoría del artículo y el compromiso de cumplimiento con las normas de bioética y ética de los derechos de autor.

Copyright regula la publicación o distribución de artículos por parte de los autores, financiadores o empleadores, editores y el público en general.

Elsevier requiere derechos de publicación, es decir que se llega a un acuerdo sobre la transferencia o licencia de los derechos de autor a *Elsevier*, y los autores deben conservar derechos que les permitan utilizar y compartir sus propios artículos publicados.

Ethics and Good Practices Declaration:

The Journal History of Latin American Education follows the ethics and best practice guidelines for journal editors (http://publicationethics.org/files/u2/Best_Practice.pdf) and other ethical provisions by COPE (Committee On Publication Ethics), as well as the provisions of the Habeas Data Statutory Law 1266 of 2008, for the management of personal information in databases.

According to this, the following aspects stand out for the authors:

All documents submitted for the publication process in the Journal History of Latin American Education must have undergone a process of exhaustive review by the authors, respecting in this way the policies defined by the journal.

The works that derive from research involving people or organizations must have the corresponding authorizations, and they should be sent attached to the postulated document or article.

Each work submitted to the Journal must be original of each of the people who sign as authors. A work that is translated from another language is not considered as an original.

Although it is not considered self-plagiarism, the fact that the authors base their statements on the definitions, theoretical framework or other work methodologies that they have previously elaborated, it is essential that the contributions and conclusions are not the same as those of published works, either by the authors themselves or by others.

All authors must declare that the content of the article is original and that it has not been published, nor is it being considered for publication in any other printed or electronic media.

Any person who appears as the author of the work must have participated in the research process and in the preparation of the material presented to the Journal. It is expected that people who did not participate in the activities described will not appear as authors; who only participated in part may appear in the section of acknowledgments.

When the author is a member of the Editorial Board of the Journal, he will be disqualified for the reviews and decisions that must be made about the paper.

For the peer evaluators, the following considerations stand out:

The Editorial Committee of the Journal invites as peer evaluator to people with extensive experience in research, according to the area of the submitted works. However, if the peer considers that he does not comply with the profile, does not have the time or presents a conflict of interest to evaluate a document, he must inform, so that the Editorial Committee assigns another peer evaluator for the work.

The peer evaluator must issue a clear and rigorous concept, without using offensive language, so that the Editorial Board can make the decision on the acceptance or rejection of a manuscript.

The documents sent to the evaluators by the Journal History of Latin American Education are confidential and, therefore, the revision of these is limited to evaluative purposes. The citation of these as unpublished manuscripts or the use of their contents before publication are inappropriate and unauthorized.

In addition to the above, the Journal reiterates that plagiarism in the articles will be penalized, vetoing the author(s) for two years. Plagiarism is the action of reproducing or paraphrasing works of other authors without making the corresponding reference or recognition. Plagiarism is incurred when:

- Fragments of other people's work are included or used in the document without quotation marks or reference of the source.
- It is copied and pasted, directly, from other sources without referencing it or without indicating that it is a textual citation.
- It includes images, tables or diagrams without recognition of their origin.

It is pertinent to clarify that plagiarism, be it conscious or not, is a fault with serious legal repercussions.

In brief, when a work is presented to the journal, it is understood that authors guarantee that:

- The work has not been previously published, nor is it in the process of being reviewed by another journal or means of physical or electronic disclosure.
- All authors state having reviewed and approved the final version of the document.
- If accepted, the work cannot be reproduced in another place or language without citing the Journal.
- The authors authorize the Journal to carry out an anti-plagiarism evaluation of the submitted work, using specialized software.

All other provisions, not expressed in the previous section, will be resolved based on the provisions of the Code of Conduct and Best Practice Guidelines by COPE.

Disclosure and conflicts of interest:

There is a conflict of interest when an article or author, arbitrator or member of the Editorial Board has a consanguineous, open friendship or enmity relationship that may positively or

negatively influence the evaluation. For this reason, the authors will be able to inform if there is a conflict of interest of any kind.

The online version of RHELTA has the right, at any time and without prior notice, to modify or eliminate the content, structure, design, services and conditions of access and use of the website, whenever it deems appropriate, as well as the right to apply these conditions to any situation that may require them.

For the use of some of the services of the repository it is not necessary to be registered as a user.

RHELTA will offer the contents and services of the repository in accessible free software, which means that they will be received without payment.

Authors must respect the values and dignity of people, in accordance with the national and international standards for the protection of human rights, for that reason, we can withdraw and stop the disclosure of an article in order to obey the bioethical standards.

The authorship of the document

It will be signed a letter of exclusivity, which states the authorship of the article and the commitment to comply with the rules of bioethics and ethics of copyright.

Copyright regulates the publication or distribution of articles by authors, funders or employers, publishers, and the general public.

Elsevier requires publishing rights, meaning that an agreement is reached on the transfer or licensing of copyright to Elsevier, and authors must retain rights that allow them to use and share their own published articles.

Formatos

Universidad Pedagógica y Tecnológica de Colombia
Sociedad de Historia de la Educación Latinoamericana

Registro N. 145-250 de junio de 1995

Nombre: _____

Dirección: _____

Ciudad/ departamento - provincia: _____

Código Postal: _____ **País:** _____

Teléfono: _____ **e- mail:** _____

TASAS DE SUSCRIPCIÓN

Valor \$30000,00 más gastos de envío

€13 más gastos de envío

US16 más gastos de envío

FORMA DE PAGO

Consignación a la cuenta de ahorros del Banco Occidente a nombre

Doctorado en Ciencias de la Educación. CADE UPTC cuenta No. 39004472 -5

Firma _____

Haga llegar este formato con la copia de la consignación a las oficinas Doctorado Ciencias de la Educación. Universidad Pedagógica y Tecnológica de Colombia. Avenida Central del Norte. Edificio Administrativo 2do. Piso, Tunja - Boyacá - Colombia. Órdenes telefónicas al (57-8) 744 8215.

Nota: los miembros de SHELA, HISULA e ILAC la recibirán de manera gratuita en formato PDF, pero deben enviar el formato diligenciado y la constancia de la membresía.

Cesión de derechos

Universidad Pedagógica y Tecnológica de Colombia Sociedad de Historia de la Educación Latinoamericana

Registro N. 145-250 de junio de 1995

Artículo: _____

Autor (es): _____

Ciudad/departamento-provincia: _____

Código Postal: _____ País: _____

Teléfono: _____ E- mail: _____

Por el presente documento, cedo los derechos de autor del artículo arriba indicado, para la *Revista Historia de la Educación Latinoamericana*, identificada con ISSN: 0122-7238

ISSN (versión online) 2256-5248, DOI: 10.9757/Rhela

1. En caso de que el artículo fuese aprobado para su publicación en la Revista Historia de la Educación Latinoamericana, cedo mis derechos patrimoniales y autorizo al comité editorial para la publicación del documento en las condiciones, procedimientos y medios que disponga el comité.
2. Autorizo la divulgación del documento en medio físico y digital, en la página web de la Revista, Bibliotecas Virtuales, Repositorios y directorios que esta contiene y demás medios que en el futuro aparezcan. Así como la publicación en versión inglés en el OJS de la Revista.
3. Certifico que he contribuido directamente al contenido intelectual de este manuscrito, a la génesis y análisis de sus datos, por lo cual estoy en condiciones de hacerme públicamente responsable de él y acepto que mi nombre figure en la lista de autores. con pleno conocimiento de los códigos éticos, especialmente el *Committe on Publication Ethics* (COPE).
4. Garantizo que el artículo es un documento original y no ha sido publicado, total ni parcialmente, en otra revista científica.
5. No he incurrido en fraude científico, plagio o vicios de autoría; en caso contrario eximo de toda responsabilidad a la Revista Historia de la Educación Latinoamericana, a la Universidad Pedagógica y Tecnológica de Colombia y a la Sociedad de Historia de la Educación Latinoamericana y, me declaro como el único responsable y asumo las sanciones legales según los parámetros de la protección de los derechos de autor del Artículo 30 de la Ley 23 de 1982, y la Comisión de Ética y Bioética de la UPTC.
6. Me comprometo a no presentar este artículo a otra revista para su publicación, hasta recibir la decisión de la editorial de la publicación sobre el concepto final.
7. Confirmando también que el escrito no contiene material cuya publicación viole algún Copyright u otro derecho personal o de propiedad de cualquier persona o entidad.

El documento se hará efectivo cuando el trabajo sea aceptado por el Comité Editorial.

Firma _____

Documento de Identidad: _____

Nota. El trabajo no será procesado para la publicación hasta que los editores académicos reciban este impreso diligenciado.

Si el artículo no es publicado en la *Revista Historia de la Educación Latinoamericana*, este documento no tendrá efecto alguno.

Se terminó de imprimir esta revista en enero de 2018
en los talleres de Búhos Editores Ltda., con un tiraje de 300 ejemplares.

