

Teatro musical en el ámbito de la educación rural

Musical theater in the field of rural education

*José Arturo Lozano-Guerrero**
*Dennys Martínez-Chaparro***

Fecha de recepción: 31 de octubre de 2018
Fecha de aprobación: 1 de diciembre de 2018

Resumen

El presente artículo hace parte de los resultados del trabajo de grado en la modalidad empresarial intitulado “Teatro y música, un medio creativo, expresivo y social”, realizado en la Institución Educativa Rural del Sur, sede Barón Germania. La propuesta pedagógica se implementó con 24 estudiantes: catorce de 4.º grado y diez de 5.º grado.

La intervención estuvo orientada hacia la manera en que el teatro y la música sirven como ejes importantes del desarrollo de habilidades relacionadas, entre otras, con la expresión lingüística y kinestésica, tales como el fortalecimiento de la creatividad individual y grupal en niños en edad escolar.

Por último, se exponen los resultados y las conclusiones, tomando como referentes los objetivos, tanto el general, como los específicos, con el fin de evidenciar cada uno de los aspectos trazados y obtenidos a partir de la intervención.

Palabras clave: artes escénicas; creatividad; educación musical; expresión corporal.

Abstract

This article is part of the graduate work results in the business modality entitled “Theater and Music, A Creative, Expressive and Social Means”, made in the Rural

* Universidad Pedagógica y Tecnológica de Colombia (Tunja-Boyacá, Colombia). ORCID: 0000-0003-0428-7080.

** M. Sc. Grupo de Investigación CACAENTA; Universidad Pedagógica y Tecnológica de Colombia (Tunja-Boyacá, Colombia). dennysmartinez@uptc.edu.co. ORCID: 0000-0001-7418-2060.

Educational Institution of the South, Baron Germania headquarters. The pedagogical proposal was implemented with 24 students, 14 of 4th grade and 10 of 5th grade.

The intervention was oriented towards the way in which theater and music serve as important axes of the development of skills related among others to linguistic and kinesthetic expression, such as the strengthening of individual and group creativity in children of school age.

Finally, results and conclusions are presented taking as reference the objectives, both general and specific, in order to highlight each of the aspects traced and obtained from the intervention.

Keywords: creativity; movement education; music education; performing arts.

Introducción

El proyecto que se desarrolló en la Institución Educativa Rural del Sur, sede Barón Germania, fue una estrategia pedagógica fundamentada en actividades lúdicas y participativas, que permitieron visibilizar su incidencia en el aprendizaje y la convivencia de los estudiantes. Por lo tanto, fue imprescindible centrarse en las habilidades comunicativas y expresivas de los estudiantes, lo cual propició el reconocimiento de sus emociones y sentimientos e incidió en su creatividad, tolerancia y flexibilidad, para aportar al pensamiento crítico, autónomo y divergente, en pro de generar un espacio de creación donde los estudiantes, a través de sus ideas, aportes y acuerdos, propusieran un teatro musical con argumento, música, efectos sonoros y escenográficos, producto del trabajo colectivo, cooperativo y colaborativo.

En este sentido, la música y el teatro son inclusivos, debido a que reúnen dimensiones sociales, intelectuales y afectivas que los convierte en un elemento necesario para el modelo de transformación social y educativa. Al respecto, Heras (2009, p.10) considera que “A través de las experiencias compartidas, los niños desarrollarán actitudes tales como: la consideración de las aportaciones de los demás, la empatía, la cooperación y la autodisciplina (por ejemplo, en los ensayos)”.

Metodología

El trabajo llevado a cabo en la Institución Educativa Rural del Sur fue de tipo cualitativo y se apoyó en la metodología descriptiva, con el fin de caracterizar el proceso de esta comunidad en su trabajo artístico musical, así como la manera en que respondió, en términos de desempeño, en cada una de las actividades realizadas para la construcción de la canción y la puesta escena.

Descripción de la población

El presente trabajo se realizó con los grados 4° y 5°. El primer grupo constituido por catorce estudiantes, siete niñas y siete niños; el rango de edad osciló entre los ocho y los doce años. Por su parte el grado 5° estuvo conformado por diez estudiantes, cuatro niñas y seis niños; el rango de edad estuvo entre los nueve y los catorce años.

Diseño metodológico

Mediante esta propuesta pedagógica musical se pretendió establecer las habilidades creativas y de expresión utilizadas, con mayor frecuencia, por los estudiantes de la sede Barón Germania de la Institución Educativa Rural del Sur (Tunja), a partir de la implementación de la propuesta pedagógica de montaje de un teatro musical.

En la primera etapa —diagnóstica— se hicieron algunos ejercicios que ayudaron al diagnóstico de sus capacidades de expresión corporal y trabajo en grupo. En este mismo sentido, se efectuó un sondeo de las aptitudes relacionadas con la creatividad. En la segunda etapa de la propuesta teatral se elaboró el guion. En la tercera etapa —denominada propuesta de la canción— se planteó su realización en grupos, con el fin de que todos los estudiantes participaran. Posteriormente se escogieron las composiciones que tenían coherencia rítmica y buena rima para un adecuado fraseo melódico. La cuarta etapa fue la puesta en escena y la grabación, aquí se utilizaron como escenario diferentes lugares del colegio, como las canchas, el patio, los pasillos y un salón.

A continuación, se presenta la definición de los ítems evaluados:

- Participación: hace referencia a la disposición del estudiante para socializar, trabajar en equipo y tener una comunicación fluida (Pérez-Aldeguer, 2014).
- Creatividad grupal: se refiere a los aportes para la conformación de un producto (Sawyer, 2006, citado por Vergara & Barrera, 2010, p. 49).
- Expresión: es la capacidad de comunicar mediante lenguaje corporal (Cañete, 2009).

Para evaluar el desempeño de los estudiantes de los grados 4.° y 5.° se utilizó una tabla de valoración clase a clase para los ítems de *disposición en la participación*, *creatividad grupal* y *expresión* propiamente en la puesta en escena, los cuales fueron evaluados con la siguiente clasificación: *nulo*, *bajo*, *medio* y *alto*. En donde *Nulo* indica la no participación del estudiante en clase. *Bajo* significa una participación mínima del estudiante en las actividades de clase y poco interés. *Medio* representa un compromiso

más notorio por parte del estudiante; sin embargo, no está al tanto de las actividades de manera plena. Y, por último, *alto* significa un total compromiso, entendimiento y disposición frente a las actividades propuestas. En los casos en que aparece 0, quiere decir que el ítem no fue trabajado.

Resultados

Ahora se expone el desempeño individual de los estudiantes de los grados 4.º y 5.º durante la ejecución de la propuesta pedagógica. En la evaluación de estos ítems se tuvieron en cuenta las valoraciones de siete clases, a fin de mostrar la curva creciente o descendiente en cuanto a desempeño.

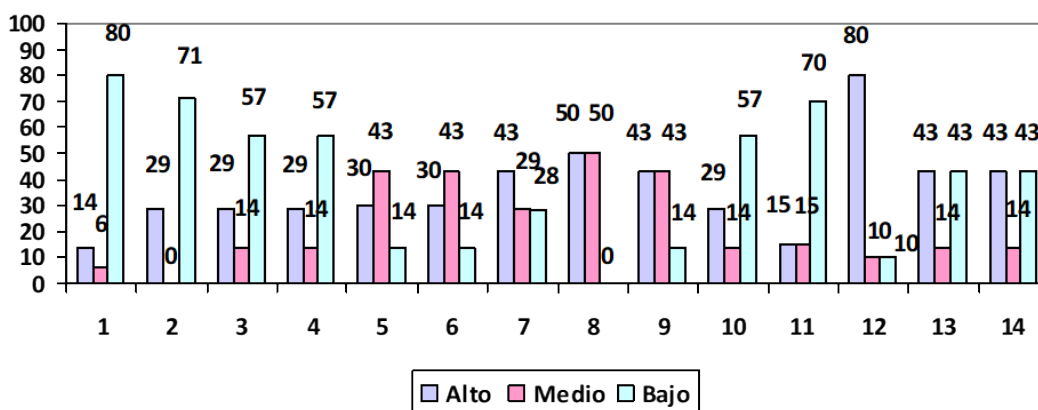


Figura 1. Tabla de evaluación porcentual estudiantes de 4.º grado.

La tabla anterior muestra el resumen porcentual de la medida en que los estudiantes estuvieron involucrados con cada uno de los ítems evaluados durante el proceso de intervención hasta la grabación.

Estudiante 1: el estudiante alcanza su tope de participación en clase en un 14 % en un nivel *alto*. Muestra medianamente una participación de 5 %. Sin embargo, conserva una participación de 80 % *baja* en las demás clases. En este ítem, el estudiante demuestra una participación similar al anterior, *alta* 14 %, y en las demás clases, *baja*. Su expresión es evaluada con un promedio *bajo*. Fue un estudiante que evidenció problemas de concentración con altos niveles de indisciplina.

Estudiante 2: la participación de este estudiante fue 29 % *alta*. También presenta una participación 71 % *baja* en el resto de clases. El estudiante muestra una participación similar al anterior ítem, *alta* en las dos primeras clases, en las demás

clases *baja*. Expresión *baja*. También tuvo dificultades debido a indisciplina y falta de concentración.

Estudiante 3: aunque su participación se asemeja a la de los dos primeros estudiantes, 29 % *alto* respecto a su desempeño, de 14 % *medio* hacia la tercera clase y al final obtuvo un 57 % *bajo*. Respecto a creatividad mantiene un porcentaje de 33 % en participación *alta* y *media*. Más un porcentaje similar *bajo*. Expresión *baja* al principio; sin embargo, tiene un avance significativo en la puesta en escena.

Estudiante 4: la participación del estudiante es 29 % *alta* en las primeras clases, con una participación 14 % *media* hacia la tercera clase; después presenta una calificación 57 % *baja*. Sus aportes en *creatividad grupal* fueron significativos en las primeras clases, luego el 50 % de sus aportes fue *bajo*. Expresión *baja*.

Estudiante 5: el estudiante presenta una participación significativa que oscila entre 30 % *alta* y 43 % *media* y *baja* un 14 %. Respecto a este ítem, sus aportes en la *creatividad grupal* son importantes en la construcción del libreto y la puesta en escena. Su expresión fue buena. Tuvo dificultades en el diálogo de la puesta en escena.

Estudiante 6: participación 30 % *alta*, 43 % *media* y 14 % *baja*. En este ítem su desempeño fue significativo, tuvo un 50 % *alto* y un 33 % *medio* en la construcción del libreto. A pesar de su participación y aportes en la creación de la puesta, en este ítem su desempeño fue *bajo*.

Estudiante 7: su participación es importante, muestra un interés por la clase que oscila entre 43 % *alto*, 29 % *medio* y 28 % *bajo*. Sus aportes en la elaboración del libreto son importantes, obtiene un 43 % *alto*, un nivel *medio* de 14 % y *bajo* de un 43 % en este ítem. Fue otro de los estudiantes que tuvo dificultades en los diálogos en la puesta en escena.

Estudiante 8: participación importante que oscila entre *media* y *alta*, coincidiendo con las actitudes de indisciplina que tienen los estudiantes 1 y 2. Presentó un nivel *medio* en la construcción del libreto. Mostró dificultades de atención y timidez, lo que causaba que en el momento de actuar su postura y expresión corporal fuesen rígidas e inseguras.

Estudiante 9: su participación se mantiene en un rango de 43 % *alto* y 43 % *bajo*, el porcentaje restante se encuentra ubicado en *bajo*. Sus aportes a la construcción grupal también son importantes. Como aspecto relevante, es un estudiante que muestra seguridad al aportar ideas; la falta de concentración hizo que al actuar no tuviera claro el rol de su personaje, sin embargo, logró superarse.

Estudiante 10: el estudiante tuvo un 29 % de participación *alta*, seguidamente tuvo una participación *baja* del 57 %. Sus aportes fueron pocos a la hora de la construcción de la puesta en escena, 67 % *bajo*. Su expresión fue *baja*.

Estudiante 11: su participación en este ítem estuvo determinada por el entusiasmo inicial, pero mostró desinterés en el transcurso de las demás clases por tal motivo como se observa en la gráfica terminó con una curva descendente.

Estudiante 12: el estudiante tuvo dos inasistencias y un desempeño con una curva descendente. Sus aportes a las clases fueron de nivel *alto* en un 60 %. Su desempeño en cuanto a expresión fue *bajo*.

Estudiante 13: el estudiante tuvo un desempeño que, en términos generales, se mantuvo entre 43 % *alto* y 14 % *medio* y un 43 % *bajo*. Su disposición estuvo mediada por la participación que tuvo respecto al anterior ítem evaluado. Su desempeño fue *bajo*.

Estudiante 14: el estudiante manifestó un *alto* interés de intervención durante tres clases, y en cuatro un nivel *bajo*. Respecto a la creación hizo mayores aportes a su grupo. Su desempeño en la puesta en escena fue *bajo*, tuvo dificultades de expresión.

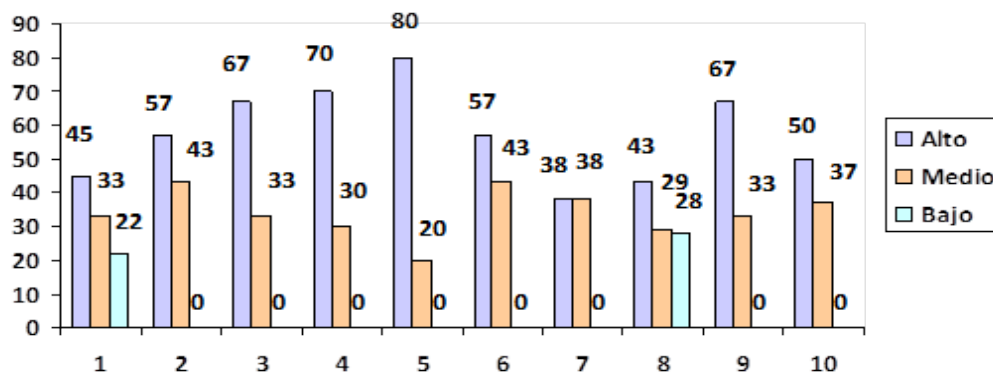


Figura 2. Tabla de evaluación porcentual estudiantes de 5.º grado.

Estudiante 1: su participación fue importante: un 45 % *alta*, un 33 % *media*, y el 22 % *baja*. Su aporte a la *creatividad grupal* fue de un 50 % *alto* y un 50 % *medio*, su trabajo en términos generales fue bueno y constante. Tuvo dificultades en cuanto a la interpretación del personaje.

Estudiante 2: su participación fue importante, 57 % *alta* y 43 % *media*. También hizo un aporte significativo a la construcción de los libretos y puesta en escena. Por su parte, su expresión tuvo una valoración *media* y su desempeño en la obra se destacó.

Estudiante 3: su participación se mantuvo en un 67 % *alta* y 33 % *media*. Sus contribuciones fueron significativas. Tuvo una valoración *media* y una buena participación en la obra.

Estudiante 4: su intervención fue importante para el trabajo en clase. Hizo aportes significativos en la construcción del trabajo grupal. Su valoración respecto a expresión fue *media*.

Estudiante 5: el estudiante muestra uno de los porcentajes de participación más *altos*. También sus aportes a la construcción tanto del libreto como de la puesta en escena fueron *altos*. Su expresión en la puesta en escena fue óptima.

Estudiante 6: la participación fue importante, 57 % *alta*, 43 % *media*. Los aportes a libreto fueron relevantes. Se aprecia que el estudiante tiene problemas de tipo actitudinal.

Estudiante 7: aunque hubo un momento en el que su participación bajó, su permanencia estuvo entre *alta* 38 % y *media* 38 %. Su participación fue *alta* en un 57 %. Expresión importante en la puesta en escena. Solo en una clase presentó una cualificación *media*, frente a un 80 % *alto*.

Estudiante 8: el estudiante tuvo una participación 43 % *alta*, 29 % *media* y 28 % *baja*. Durante el transcurso de la construcción del libreto tuvo dos momentos en los que no hizo mayores aportes; sin embargo, su participación fue significativa en algunas ocasiones. Tuvo dificultades respecto a su disciplina.

Estudiante 9: tuvo una participación notablemente activa con un 67 % *alto* y un 33 % *medio*. En este aspecto, el estudiante hizo aportes significativos. El estudiante tiene un problema cognitivo; a pesar de sus dificultades, su intención siempre fue estar dispuesto en la puesta en escena.

Estudiante 10: tuvo una participación importante 50 % *alta*, 37 % *media*, en una de las clases tuvo una participación *baja*. Sus aportes se mantuvieron en un nivel *medio* en la mayoría de las clases evaluadas. Su expresión en la puesta osciló entre *media* y *alta*.

Evaluación grupal de los grados 4.º y 5.º

A continuación se presenta la disposición activa o pasiva de los estudiantes de los grados 4.º y 5.º, a partir de los tres ítems evaluados: *participación*, *creatividad grupal* y *expresión*.

Grado 4.º

Este curso tuvo una alta participación en las primeras clases, como se evidenciará a continuación. Sin embargo, aspectos tales como la desconcentración, el hecho de no venir con un proceso anterior de aprestamiento teatral y musical como grado 5.º, hizo que este grupo mostrará un descenso en términos de disposición para hacer su propio trabajo.

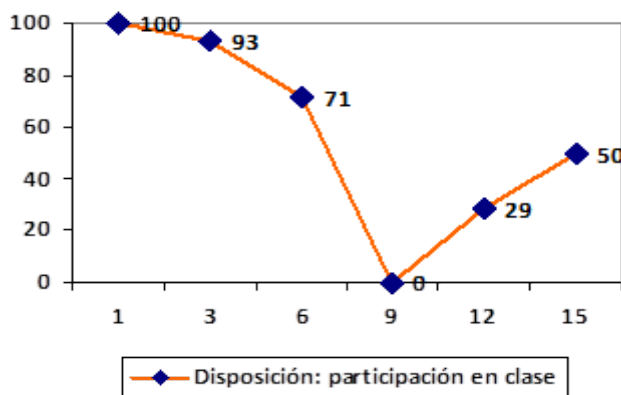


Figura 3. Participación en clase 4.º grado.

Disposición en la participación en clase. Respecto a la participación en la clase 1, se puede ver una alta representatividad del 100 % de los estudiantes activos y participativos. La participación mencionada no demostró precisamente un orden en la propuesta de las ideas para la puesta en escena, pero sí una actitud atenta frente a las actividades propuestas por el docente en formación.

En la clase 3, el porcentaje presenta una variación mínima con un 93 % de participación; en la clase 6 el porcentaje es de 71 % y la clase 9 tiene un porcentaje de participación *baja*.

Hacia la mitad de este proceso, los estudiantes mostraron una tendencia a bajar en la participación, dificultades tales como el trabajo simultáneo con ambos grupos y la distribución de los tiempos, hicieron que, por momentos se perdiera la concentración en medios de las actividades.

A partir de la clase 12, la *participación* estuvo determinada por un porcentaje creciente del 29 %. La clase 15 tuvo una participación del 50 %. En la clase 18 se realizó el proceso de filmación.

Creatividad grupal. Los estudiantes tendieron a bajar en su porcentaje de un 100 % a 71 % nivel *medio* sobre un 29 % de nivel *bajo* de *creatividad grupal*. El porcentaje *medio* se debió a que les faltó ser constantes en sus aportes y reaccionar con coherencia ante las ideas de sus compañeros. En algunas ocasiones faltó interés a la hora de proponer una escenografía apropiada. La clase 9 estuvo determinada por un 10 % de bajo interés en la propuesta.

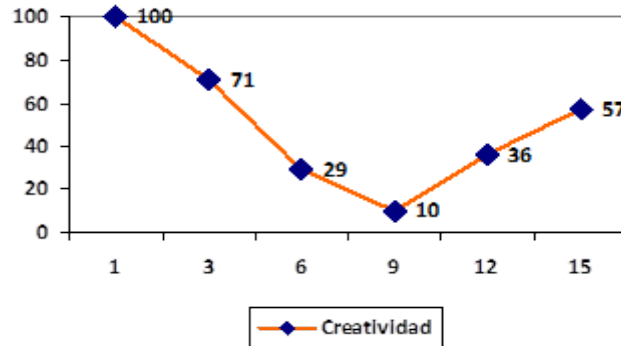


Figura 4. Creatividad en clase, 4.º grado.

A partir de la clase 12, los estudiantes presentaron una participación media de 36 %. En la clase 15, los porcentajes fueron de 57 % *alto* y 43 % *medio*. En la última clase se trabajó sobre la puesta en escena.

Expresión. En la puesta en escena, el grupo presentó dificultades motrices, situación que indicó la necesidad de un aprestamiento teatral y musical previo. Los porcentajes que arrojan esta falencia son los siguientes: 14 % en nivel *medio*, mientras que el 86 % presenta un nivel *bajo*.

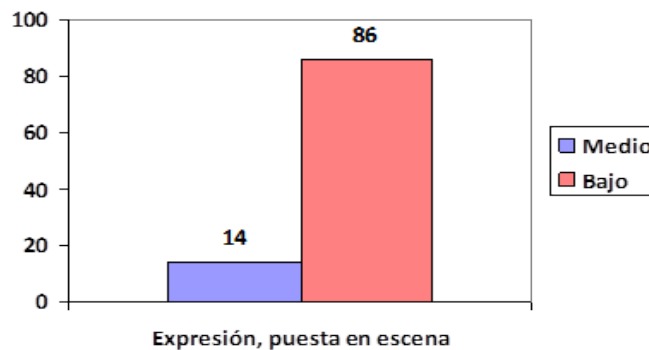


Figura 5. Expresión puesta en escena, 4.º grado

Grado 5.º

Este curso mantuvo una constante en términos de participación y se deduce que fue debido al trabajo que se venía realizando con los estudiantes desde el año inmediatamente anterior a la realización de esta propuesta de aula. Algunos brotes de indisciplina hacia el final se tradujeron en algunos porcentajes bajos de participación. No obstante, su temática, como la de grado 4.º, fue llevada a cabo en su totalidad.

Participación. En primer lugar, la *participación* de este grado tiene una tendencia entre *media* y *alta*, bastante determinante para el trabajo propuesto. Las clases 1, 3, 6 y 9 oscilan entre 100 % y 80 % de participación. Por su parte, la clase número 12 tiene un 40 % de participación de los estudiantes. El resultado a partir de la conformación de la propuesta mejoró el proceso de *creatividad grupal* con la elaboración del guion, el aporte de ideas, la construcción de personajes, la escenografía.

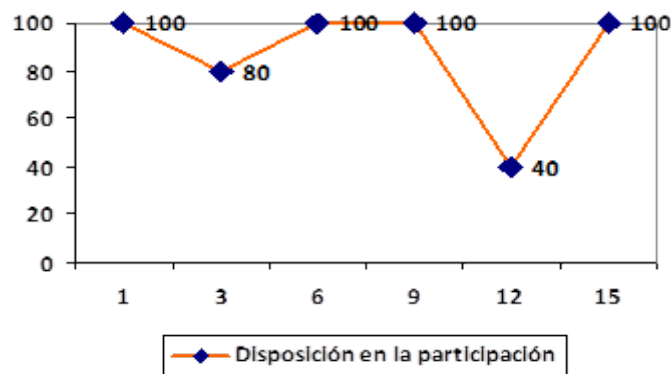


Figura 6. Participación en clase, 5º grado.

La clase número 15 tiene un porcentaje de participación del 100 %. La finalización de este proceso, es decir, la clase 18, fue el proceso de filmación.

Creatividad grupal. En las primeras clases, el porcentaje de participación se mantuvo en un 100 %. Mientras que la clase 9 tuvo un porcentaje de 56 % de mediana participación. Y la clase 15 registró nuevamente el 100 % de participación.

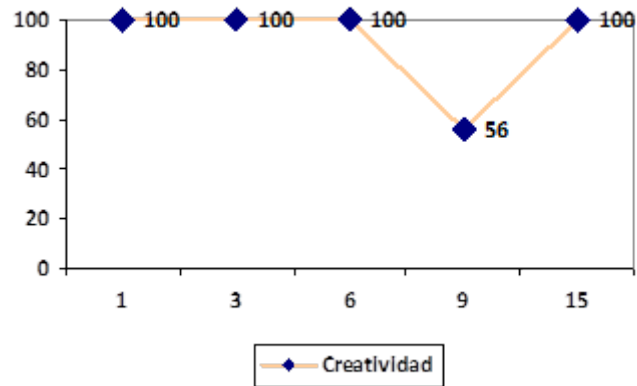


Figura 7. Creatividad, 5.º grado.

En las clases 12 y 18 no se evaluó la *creatividad grupal*, dado que en la primera se evaluaron los demás ítems y en la segunda se procedió a la filmación.

Expresión. En la evaluación general, el grupo mostró un promedio de 80 % de participación *alta*, frente a un 20 % de evaluación *media*, que hace referencia a los estudiantes que medianamente tuvieron dificultades de expresión en la puesta en escena.

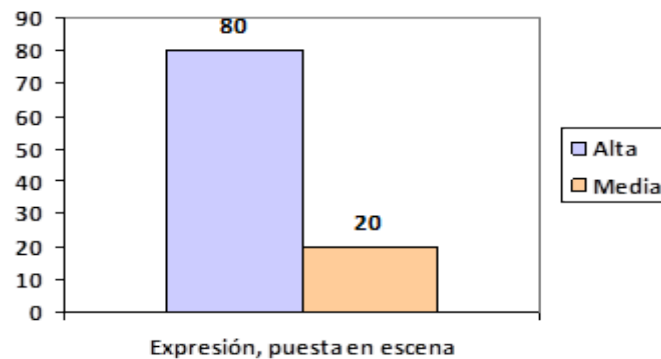


Figura 8. Expresión puesta en escena.

Discusión

El trabajo escolar desde las artes como el teatro y la música permiten establecer habilidades interpersonales, que a su vez coadyuvan a la transformación del ambiente escolar en un espacio de construcción del conocimiento desde las posibilidades individuales y grupales que favorecen el cumplimiento de metas. A su vez la

inteligencia emocional (citado por Goleman, 2002) sirve como mediadora entre lo que se espera de los compañeros en la puesta en escena y sus habilidades expresivas.

López (2010) afirma que al crear ambientes y espacios que beneficien el trabajo en sociedad y una buena relación con los demás, los niños son impactados positivamente, no solo en su desarrollo cognitivo, sino también en lo emocional, y esto, a su vez, genera condiciones favorables de sociabilidad que evitan un aislamiento social. En este sentido, Pérez-Aldeguer (2014) afirma que el teatro y la música en las aulas es una herramienta valiosa socialmente, porque proporciona espacios que demandan un trabajo grupal y una buena relación de las personas que lo integran y desde luego la creatividad que influye en el modo de actuar de la persona, en el aspecto emocional y afectivo (Vacas, 2009). No obstante, aspectos tales como la creatividad, la atención y la ejecución misma de las actividades de clase, pueden estar mediadas por el gusto de las actividades y la habilidad del docente en el momento de presentar sus temáticas en el aula de clase, estos dos factores permiten la fluidez del conocimiento y el estilo atrayente de comunicación verbal y no verbal utilizado en clase para desarrollar aspectos relacionados a la creatividad que se constituyen desde una transformación del pensamiento del estudiante, liberándolo de sus patrones habituales, de sus límites al imaginar, innovar y crear (Ministerio de Educación Nacional, 2010). Sarlé, Ivaldi y Hernández (2014).

Conclusiones

Los estudiantes lograron afrontar y superar de manera gradual la vergüenza y el miedo que en un principio les impedía actuar de acuerdo con sus sentimientos, deseos o capacidades, mejorando la espontaneidad de sus gestos, movimientos, posturas, acciones y desplazamientos. Quirce (2012) afirma que el trabajo teatral en las aulas de clase permite despojarse de todo temor y genera una confianza en sí mismo, debido a que estas actividades permiten que el estudiante no se inhiba en clase.

Mediante el teatro y la música se develó la capacidad que tienen los estudiantes para expresarse libremente al transmitir sus ideas, sus pensamientos, configurando de esta manera la autonomía que han desarrollado como grupo y como individuos responsables. Según Vergara y Barrera (2010), la creatividad no sucede a causa del aislamiento o la individualidad, sino que, al estar mediada por estándares culturales y sociales, necesita de la cooperación de personas y herramientas.

Se evidenció la falta de continuidad en estos procesos artísticos y musicales para el grado 4.º. Debido al seguimiento y la constancia con el grado 5.º, grupo con el que se venía trabajando desde el año anterior, se pudieron ver un número mayor de habilidades expuestas en clase, frente a los datos obtenidos mediante evaluación a los niños de 4.º grado.

Agradecimientos

Al compromiso y disposición permanente de la Institución Educativa Rural del Sur en cabeza del Señor Rector Henry Eduardo Molano y la Coordinadora María Isabel Gómez de la sede Barón Germania, frente a los procesos de educación musical.

Referencias

- Cañete, M. M. (2009). La expresión corporal en la etapa infantil. El gesto y el movimiento. La expresión corporal como ayuda en la construcción de la identidad y de la autonomía personal. Juego simbólico y juego dramático. Las actividades dramáticas. *Revista de Innovación y Experiencias Educativas*, (25), 1-11.
- Goleman, D. (2002). *Inteligencia emocional*. Barcelona: Kairós.
- Heras, L. (2009). La contribución de la educación física, la música y las artes escénicas al desarrollo integral del alumnado. *Revista Digital para Profesionales de la Enseñanza*, (1), 1-12.
- López, C. (2010). Relaciones sociales en la escuela. *Innovación y Experiencias Educativas*, 37, 1-9.
- Ministerio de Educación Nacional –MEN– (2010). *Orientaciones pedagógicas para la educación artística en básica y media*. Bogotá: MEN.
- Pérez-Aldeguer, S. (2014). *El proyecto de teatro musical educativo en edades tempranas: una propuesta de intervención*. (Trabajo grado de magisterio). Universidad de Zaragoza, España. Recuperado de <http://invenio2.unizar.es/record/14580?ln=es>.
- Quirce, M. (2012). *Música y teatro en educación infantil*. (Trabajo fin de grado). Universidad de Valladolid, España. Recuperado de <https://uvadoc.uva.es/handle/10324/2462>.
- Sarlé, P., Ivaldi, E., & Hernández, L. (2014). *Arte, educación y primera infancia: sentidos y experiencias*. Madrid: Metas Educativas 2021.
- Vacas, C. (2009). Importancia del teatro en la escuela. *Innovación y Experiencias Educativas*, (16), 1-11.
- Vergara, L. & Barrera, Y. (2010). *Caracterización de procesos cognitivos creativos grupales y su relación con el estilo cognitivo*. (Tesis doctoral). Pontificia Universidad Javeriana, Bogotá. Recuperado de <https://repository.javeriana.edu.co/handle/10554/801>.

