

Apuntes del CENES

ISSN 0120-3053

Volumen 31 - N°. 53

Primer Semestre 2012

Págs. 141-177

La persistencia de la exclusión social en Bogotá, Colombia

The persistence of social exclusion in Bogotá, Colombia

*Aura Cecilia Pedraza Avella**

Fecha de recepción: 25 de agosto de 2011

Fecha de aprobación: 24 de noviembre de 2011

* Ingeniera Industrial de la Universidad Industrial de Santander, Magíster en Economía de la Universidad de los Andes y Doctora en Ciencias Económicas de la Universidad Nacional de Colombia; para la obtención de este último título recibió un crédito condonable de la Convocatoria "Apoyo a la Comunidad Científica Nacional, a través de los Programas de Doctorados Nacionales, 2005" de COLCIENCIAS-ICETEX. Docente Escuela de Estudios Industriales y Empresariales, Universidad Industrial de Santander. Correo electrónico: acecipe@uis.edu.co

Resumen

El objetivo del artículo es analizar la existencia de estados de exclusión social persistentes en Bogotá (Colombia), comparando la situación de los años 2003 y 2007. Se inicia evaluando la exclusión social de los bogotanos para cada año de estudio, construyendo un indicador multidimensional; posteriormente se compara la problemática entre los años 2003 y 2007; y finalmente se hace un análisis por cohortes de edad para verificar los cambios en la exclusión social de los bogotanos. Los resultados muestran que pese al riesgo de caer en círculos viciosos en el tiempo, los individuos en Bogotá están encontrando formas de librarse de los estados de exclusión social.

Palabras clave: exclusión social, inclusión social, Bogotá.

Clasificación JEL: A13, A14, I39, Z13

Abstract

The objective of this article is to analyze the existence of social exclusion situations which are persistent in Bogotá (Colombia), comparing 2003 and 2007 data. First of all, the social exclusion in Bogotá is evaluated for each year of study through a multidimensional index. Then, the situation in 2003 is compared to this of 2007. Finally, we analyze the age cohorts to evaluate the change of social exclusion in this city. The results show that people have the risk of falling in vicious circle through the time but, at least in Bogotá, individuals are finding forms of leaving social exclusion.

Keywords: social exclusion, social inclusion, Bogotá.

JEL Classification: A13, A14, I39, Z13

1. Introducción

La exclusión social, dada su característica multidimensional, es una de las problemáticas que más preocupan hoy día a las sociedades. Definido en un individuo como el entrelazamiento de privaciones relevantes relativas a la sociedad donde vive, el estado de exclusión social implica desventajas en las dimensiones elementales que son la física, de capital humano, económica, de capital social, política y laboral¹.

Esta aproximación teórica de la exclusión social, dice Sen (2000), tiene sus raíces en el pensamiento aristotélico, consignado por ejemplo en *Ética a Nicodemo*, donde se asevera que todo individuo vive en una "inescapable

vida social". Por otro lado, el mismo autor relaciona que *La riqueza de las naciones* de Adam Smith, en buena parte, "se preocupa por la importancia instrumental de la exclusión, y envuelve el análisis de los efectos de tipos particulares de exclusión, por ejemplo personas mantenidas afuera de los mercados (a través de legislación) o fuera de la educación (por falta de medios privados o soporte público)". La definición y medición de los excluidos de la sociedad, sin embargo, son expuestas tácitamente por Lenoir (1974) por primera vez.

El estado de exclusión social puede ser causado por cualquiera de las privaciones relevantes ya que, como sustentan Rubio y Monteros (2002), cada una de estas situaciones de desventaja se

¹ Esta identificación de dimensiones relevantes para el bien-estar de los individuos sigue a De Haan (1999).

retroalimenta con las otras. Adicionalmente, existen condiciones no determinadas por el sujeto que favorecen esa situación. Según Burchardt, Le Grand y Piachaud (1999, p. 232), dentro de estos factores se cuentan la discriminación por características individuales (fisiológicas, psicológicas, socioeconómicas, etc.), choques socioeconómicos negativos en la vida del individuo (pérdida del empleo, rompimiento repentino de lazos sociales, etc) y la influencia adversa de instituciones sociales, civiles y políticas en la sociedad (poder de mercado, globalización, estado de bienestar, etc.). De esta manera, como defienden Atkinson (1998), Bhalla y Lapeyre (1999) y Sen (2000), el estado de exclusión social es el resultado de un proceso dinámico. Hay itinerarios en los ciclos de vida que llevan a las personas al padecimiento simultáneo de privaciones relevantes (Castel 1997 y 1999, citado por Rubio et al. 2002, p. 26).

Pensando en que el entrelazamiento de privaciones en un individuo puede permanecer a lo largo del tiempo, constantes estados de exclusión social pueden llevar a una exclusión social persistente y posiblemente permanente. Para una persona excluida durante varios períodos cercanos será más difícil mejorar sus condiciones de

vida frente a aquella para la que el fenómeno ha sido coyuntural, es decir que solo ha sido excluida en un momento determinado. La exclusión social se vuelve entonces un círculo vicioso en el cual, como dice Myrdal (1957), "un factor negativo es, a un tiempo, causa y efecto de otros"².

Según Heckman (1978), (citado en Poggi, 2003, p. 82), la exclusión social es persistente gracias a que los estados de exclusión social actúan con un efecto de *bola de nieve*, es decir, que una vez un individuo cae en un estado de exclusión social en un período específico, esto hace que se incremente la probabilidad de sufrir estados de exclusión social en los períodos subsecuentes.

Por otro lado, esta persistencia también puede deberse a la heterogeneidad individual, donde ciertas características personales pueden ser relevantes para el padecimiento de exclusión social. Como dice Poggi (2003, p. 82), "En este caso, un individuo experimentando exclusión social en algún punto de tiempo debido a sus características adversas, será también propenso a experimentar exclusión social en algún otro período debido a las mismas características adversas".

² En relación con la pobreza, Ragnar Nurske (1995) señala la existencia de un círculo vicioso bajo la concepción de "una constelación circular de fuerzas que actúan para mantener a un país pobre en estado de pobreza". (Citado en Fontela & Guzmán, 2003, p. 226).

Esta persistencia de la exclusión social ha sido estudiada someramente en la literatura; sin embargo, los aportes han sido principalmente teóricos y no se ha ahondado en la medición del fenómeno en la realidad³. Autores como Burchardt (2000), Tsakloglou y Papadopoulos (2001), Nolan, Whelan, Layte y Maitre (2001) y Poggi (2003), han incluido el análisis de la persistencia de la exclusión social en el contexto internacional, pero hasta ahora no hay un estudio relevante sobre la persistencia de la exclusión social en Colombia⁴.

De acuerdo con lo anterior, el presente artículo tiene como objetivo analizar la existencia de estados de exclusión social persistentes en nuestro país. Para tal fin, el estudio se concentra en la población bogotana, comparando su situación en los años 2003 y 2007.

$$es_pers_i \begin{cases} \text{Excluido persistente: } es_pers_i = 1 & \text{si } \sum_1^t es_bin_{it} > es_t^* \\ \text{No Excluido persistente: } es_pers_i = 0 & \text{si } \sum_1^t es_bin_{it} \leq es_t^* \end{cases} \quad [1]$$

Siendo es_bin_i una variable binaria, la suma de sus valores en t períodos representará cuántas veces la persona ha sido excluida en este lapso de tiempo; y t será el punto de corte escogido, es decir el número mínimo de períodos

El documento está ordenado de la siguiente forma: posterior a esta introducción se presenta la metodología utilizada en la investigación; en tercer lugar aparecen los resultados obtenidos; las conclusiones son expuestas en la cuarta sección y, finalmente, se presentan las referencias bibliográficas utilizadas.

2. Metodología

Como ya se dijo anteriormente, la investigación realizada es de corte empírica, ocupándose de la realidad sobre la persistencia de la exclusión social en Colombia.

El estado persistente de exclusión social del individuo i en su versión dual se puede expresar de la siguiente manera:

que debe haber sido excluida la persona i para considerarla en exclusión social persistente en esa sociedad.

De acuerdo con lo anterior, la evaluación empírica de la persistencia de

³ Entre los aportes teóricos más importantes de los últimos veinte años en el contexto internacional se resalta el trabajo de Jehoel-Gijsbers y Vrooman (2007), La Parra y Tortosa (2002), Social Exclusion Unit (2001), Jordan (1996), Silver (1995) y Tourraine (1991).

⁴ Algunos autores que han estudiado la exclusión social en Colombia son: Núñez y Espinosa (2005), Contraloría General de la República (2002), Valencia (2000) y Corredor (1998 y 2004). Ávila A. y Betancourt C. (2006) se enfocaron expresamente en el caso de Bogotá.

la exclusión social requiere entonces de información sobre estados de exclusión social a lo largo de distintos períodos. Además, si la unidad de análisis escogida son los individuos, lo ideal es contar con información de tipo panel que dé cuenta de sus itinerarios vitales a lo largo del tiempo.

Desafortunadamente, para el caso de Colombia, hay ausencia de datos nacionales de tipo panel; más aun, no existe información por cohortes que sea apropiada para medir la exclusión social.

Así las cosas, el estudio analítico acá presentado se realiza para Bogotá. Aunque para dicha ciudad tampoco hay datos de tipo panel, es la única región colombiana donde además de contarse con la información de la Encuesta de Calidad de Vida 2003, existen datos para el 2007, ya que en ese año fue hecha una nueva Encuesta de Calidad de Vida exclusiva para sus habitantes⁵.

El estudio de la exclusión social en Bogotá está justificado por ser la capital de Colombia, tener la mayor concentración de personas en el país⁶ y, so-

breto, por las diferencias socioeconómicas en las condiciones de sus ciudadanos⁷. Para el año 2003 (2007), Bogotá tenía 6'861.499 (7'029.488) habitantes, de los cuales el 53.08 % (53.01%) era de género femenino. La mayor parte de la población está en edad productiva (12 a 64 años) y no pertenecen a alguna minoría étnica. Cerca de un 22 % de la población bogotana pertenece al primer quintil de ingreso frente a aproximadamente un 16 % del último quintil. La ciudad se encuentra dividida por localidades⁸; en el 2003 la localidad que albergaba el mayor porcentaje de población era Kennedy (13.09%) pero en el 2007 ésta es sobrepasada sutilmente por Suba (13.96% y 13.94% respectivamente). Las 19 localidades presentan una conformación disímil en cada uno de los años estudiados⁹.

En cuanto al plan de trabajo trazado, en primer lugar se evaluó individualmente la exclusión social de los bogotanos para los años 2003 y 2007, construyendo un indicador multidimensional a partir de la técnica estadística de análisis de correspondencias múltiples ACM que, en pocas palabras,

⁵ En el Anexo 1 se describen las variables utilizadas de las Encuestas de Calidad de Vida 2003 y 2007.

⁶ Según datos del portal institucional www.bogota.gov.co, la ciudad tiene una densidad de población de 38.17 habitantes/ha.

⁷ Según la ECV 2007, el quintil 1 de la población bogotana percibe un ingreso medio de \$257.741 frente a \$ 2.524.673 del quintil 5.

⁸ Las localidades en que se divide Bogotá son: Usaquén, Chapinero, Santa Fe, San Cristóbal, Usme, Tunjuelito, Bosa, Kennedy, Fontibón, Engativá, Suba, Barrios Unidos, Teusaquillo, Los Mártires, Antonio Nariño, Puente Aranda, La Candelaria, Rafael Uribe Uribe, Ciudad Bolívar y Sumapaz.

⁹ Para mayor información sobre la población bogotana, ver Anexo 2.

es un análisis de componentes principales ACP¹⁰ pero diseñado para variables binarias; para tal fin se escogieron como relevantes las privaciones presentadas en el Anexo 3. Posteriormente se analizó el comportamiento de la exclusión social en los dos años de estudio para grupos de la población bogotana que comparten alguna característica particular. Finalmente, ante la ausencia de datos panel, se hizo un análisis por cohortes de edad para verificar los cambios en las trayectorias de la exclusión social de los bogotanos. Para tal fin, se siguió la metodología utilizada por Burchardt (2000), Tsakloglou y Papadopoulos (2001), Nolan, Whelan, Layte y Maitre (2001) y Poggi (2003) de *matrices de transición*; aunque estos autores tienen en común que analizan datos de tipo panel, el enfoque metodológico sirve de base para el análisis de la persistencia de exclusión social con información de corte transversal para varios años.

3. Resultados

3.1 El estado de exclusión social de los bogotanos en los años 2003 y 2007

Con el fin de estudiar los estados de exclusión social, en primera instancia

se evaluaron las privaciones según cada una de las dimensiones consideradas relevantes. Estas son la dimensión física, de capital humano, económica, de capital social, política y laboral. Los resultados más importantes se presentan a continuación, seguido del análisis del indicador multidimensional de exclusión social.

3.1.1 Privaciones en la dimensión física de la exclusión social en Bogotá

Un 23.91% (24.88%) de la población bogotana sufría privaciones por infraestructura de la vivienda en el año 2003 (2007). Este indicador surge de analizar la calidad de la vivienda y del material de las paredes y pisos, y del hacinamiento en que se vive.

Otro de los funcionamientos relevantes en la dimensión física de la exclusión social en Bogotá es el de localización de la vivienda que tiene en cuenta la cercanía a factores de riesgo o peligro y la seguridad del barrio por factores de violencia. En este caso, un 54.90 % de los bogotanos tenía privaciones en el año 2003, mientras que un 57.75 % las tenía en el 2007.

Finalmente, la tenencia de servicios públicos domiciliarios y el tipo de sa-

¹⁰ Como dicen Asselinn y Tuan Anh (2008, p. 2), el ACP “esencialmente consiste en construir una secuencia de combinaciones lineales no correlacionadas (ortogonales) y normalizadas de las k variables de entrada, agotando la variabilidad completa del conjunto de variables de entrada, llamado la “varianza total” y definida como la traza de la matriz de covarianza, es decir la suma de las k varianzas. El proceso de reducción descrito, equivalente a la identificación de los valores y vectores propios, corresponde geoméricamente a un cambio en el sistema de ejes cartesianos (translación y rotación) del espacio euclidiano de dimensión k. Básicamente el ACM es un proceso de ACP que usa la métrica chi cuadrado en lugar de la Euclidiana”. (Asselin et al. 2008, p. 4).

nitario, acueducto y combustible que se usa en el hogar hacen parte del funcionamiento por servicios públicos que se cuenta en la dimensión física de la exclusión social. Para el año 2003 (2007), la privación en Bogotá por esta cuestión era de 2.36 % (1.80 %).

3.1.2 Privaciones en la dimensión de capital humano de la exclusión social en Bogotá

Esta dimensión reúne privaciones por salud (estado autoreportado y enfermedades crónicas) y educación (analfabetismo y máximo nivel educativo).

Los resultados obtenidos muestran que un 26.92 % (22.55 %) de los bogotanos tenían problemas de salud en el año 2003 (2007). Respecto a la educación, se reportan privaciones de 23.54 % y 23.05 % respectivamente para los años 2003 y 2007.

3.1.3 Privaciones en la dimensión económica de la exclusión social en Bogotá

En cuanto a la dimensión económica de la exclusión social, los funcionamientos considerados como relevantes son la dependencia económica y el grado de riqueza de su hogar; este último está compuesto por un indicador de posesión de bienes respecto a la localidad en que se vive y, uno más, que señala si se han consumido las tres comidas diarias.

La privación en Bogotá por dependencia económica es del 3.65 % para el año 2003, mientras que para el 2007 es del 3.05%. Por otro lado, hay un 51.41% (50.78 %) de los bogotanos que tenían problemas en el funcionamiento de riqueza del hogar en el año 2003 (2007).

3.1.4 Privaciones en la dimensión de capital social de la exclusión social en Bogotá

Un 1.09%(0.81%) de los bogotanos sufrían privación por lazos familiares débiles en el hogar en el año 2003 (2007).

En cuanto al bien-estar del hogar, que también hace parte de la dimensión de capital social, se reportan privaciones del 23.94 % y 21.24 % respectivamente para el 2003 y el 2007.

3.1.5 Privaciones en la dimensión política de la exclusión social en Bogotá

Lastimosamente, la Encuesta de Calidad de Vida ECV no indaga sobre la participación política de los colombianos, por lo que fue necesario recurrir a información de otras bases de datos. Así, esta dimensión contiene solo un funcionamiento relacionado con la participación electoral para ediles, tomada de una fuente de la Registraduría Nacional, que fue la única información política encontrada para Bogotá. En el Anexo 4 se presenta esta información política por localidades en Bogotá.

Ante la ausencia de información a nivel individual, para hacer el empalme entre las bases de datos, a cada persona de la ECV 2003 y 2007 le fue asignado el porcentaje de votación para ediles de su localidad del respectivo año; esta variable obviamente se ve influenciada por la composición de la población de cada localidad.

Ahora bien, la privación por este funcionamiento fue señalada dependiendo de si la localidad estaba por debajo de la votación de la localidad mediana. Esto hace que las privaciones agrupen al conjunto completo de individuos que habitan en una misma localidad.

Para el año 2003 (2007), un 19.58 % (20.45 %) de la población bogotana se encontraba privada por no participar en las elecciones populares de ediles. La totalidad de individuos no privados en el 2003 pertenece a las localidades de Usaquén, San Cristóbal, Usme, Bosa, Kennedy, Fontibón, Engativá, Suba, Rafael Uribe y Ciudad Bolívar. En el 2007, se encuentran privadas las mismas localidades con excepción de Usaquén, pero en cambio Puente Aranda entra a formar parte de este grupo.

3.1.6 Privaciones en la dimensión laboral de la exclusión social en Bogotá

La única privación que se contabiliza en la dimensión laboral de la exclusión social es la que cuenta como privados a los desempleados y ocupados en el segmento secundario del mercado laboral¹¹.

Bajo este concepto, un 29.85 % de los bogotanos estaba privado en el año 2003 frente a un 28.88 % que lo estaba en el 2007¹².

3.1.7 Índice multidimensional de la exclusión social en Bogotá

Con el fin de construir un índice multidimensional de la exclusión social, en primer lugar se analiza la simultaneidad de privaciones en los bogotanos encontrándose que un 0.01% (0.001%) tenía problemas en el 2003 (2007), en diez de los once funcionamientos relevantes, siendo estos los individuos de mayor exclusión social. (ver Gráficas 1 y 2 del Anexo 5). En los mismos años, contrariamente, un 8.08 % (7.3 %) no padecía ninguna privación; estos individuos habitan en

¹¹ Un mercado laboral está segmentado cuando se divide en grupos de trabajos de diferente calidad, que difieren unos de otros no solo por los niveles salariales sino porque cada uno tiene su propio modo de operación. En su concepción dual se distinguen dos segmentos laborales "primario" y "secundario". El mercado primario ofrece trabajos que se caracterizan, por ejemplo, por tener altos salarios, buenas condiciones ambientales de trabajo, estabilidad y seguridad del empleo, equidad en la administración de recurso humano, y posibilidades de ascenso. Por otro lado, el mercado secundario está conformado por trabajos que son evidentemente menos atractivos que los del mercado primario, ya que tienden a incluir empleos de bajos salarios, pobres condiciones de trabajo, considerable inestabilidad, disciplina estricta y a menudo arbitraria, y poca oportunidad de ascenso. (Pedraza, 2010).

¹² En este caso, el segmento secundario del mercado laboral se compone de los trabajadores informales según la definición del DANE, con excepción de los patronos o empleados de las empresas con planta de personal de 5-10 personas.

las localidades catalogadas como no privadas en la dimensión política. Esto significa que un 91.92 % (92.7 %) de los bogotanos sufrían al menos una privación en el año 2003 (2007).

Por otro lado, si se toma como excluido en cada dimensión de la exclusión social, a los individuos que presentan privaciones en al menos uno de los funcionamientos contenidos en la misma, un 0.39 % (0.36 %) de la población bogotana sufría un grave estado de exclusión social en el año 2003 (2007), al presentar desventajas en la totalidad de las seis dimensiones consideradas. (ver Gráficas 3 y 4 del Anexo 5).

Tanto en el análisis con funcionamientos como con dimensiones, se encuentra que la simultaneidad de privaciones de los dos años tiene distribuciones bastante similares. Sin embargo, es obvio que la población privada siempre está por debajo en el año 2007 frente al 2003. Esto indica que en el transcurso de los dos años ha habido una mejoría en el bien-estar de los bogotanos y, por ende, da indicios de que la exclusión social para muchos individuos no ha sido persistente.

La medición de la exclusión social en Bogotá se guió por la siguiente fórmula:

$$es(d_i) = \sum_{x=1}^c [w_{k_x}^{1,x} * d_{ix}] \quad [2]$$

Con el fin de determinar la contribución de cada privación al índice conjunto de exclusión social para Bogotá, se aplicó un Análisis de Correspondencias Múltiples ACM. Para poder interpretar mejor los resultados del ACM, antes de aplicar esta técnica se examinaron los coeficientes de correlación entre las privaciones de los once funcionamientos relevantes para los dos años de estudio. Como se muestra en el Anexo 6, el signo negativo del coeficiente para la mayoría de las correlaciones del funcionamiento de participación electoral parece sugerir que este no debería tenerse en cuenta en la construcción del índice conjunto, pues sus privaciones no actúan en la misma vía que las del resto de los funcionamientos. También tiene que tenerse cuidado con el funcionamiento de contactos sociales cuyas correlaciones en algunos casos presentan signo negativo.

En el Anexo 7 se resumen los aportes de cada privación a la exclusión social en Bogotá, tomados del primer componente del ACM. La contribución de dicho componente a la inercia total en los dos años es cercana al 81%, lo que demuestra su validez en la construcción de un índice global de exclusión social.

Tal como se esperaba, la participación electoral como fue medida en este estudio, no se debe tomar en cuenta para

la construcción del índice de exclusión social en Bogotá. Los individuos que se consideraron privados bajo este factor no compaginan con aquellos privados en otros funcionamientos.

En ambos años, la privación por servicios domiciliarios es la que tiene un mayor aporte en el índice de exclusión social de quienes la padecen, mientras que la de localización es la de peso más bajo para el índice de exclusión social.

Con base en el ACM realizado, se obtuvo entonces el índice de exclusión social de los bogotanos. Para facilitar la lectura, se hizo una conversión de los valores y se obtuvo un índice que crece en magnitud a medida que aumenta la exclusión social y está contenido en el rango entre 0 y 1.

Como era de esperarse, para los dos años estudiados, existe una alta correlación entre el índice del estado de exclusión social y el número de privaciones sufridas simultáneamente¹³.

La representación de la densidad kernel de este indicador para los dos años estudiados se muestra respectivamente en las Gráficas 1 y 2 del Anexo 8.

Para los dos casos, la mayor concentración de población se da en los va-

lores cercanos a cero y, teniendo en cuenta que el individuo estará más excluido si presenta un índice próximo a uno, esto es un indicativo de que el fenómeno afecta gravemente a una minoría de los bogotanos. Los puntos más altos de densidad que se reportan en la Gráfica 2 en comparación con los de la Gráfica 1, muestran una leve mejoría de la exclusión social en el año 2007 frente al 2003.

La caracterización de los indicadores de exclusión social para Bogotá, según el promedio para grupos diferenciados de población, se presenta en el Anexo 9. Las cifras aparecen en términos de porcentajes aprovechando la facilidad que brinda que el índice esté contenido entre 0 y 1. Vale la pena aclarar que los indicadores de un año y del otro no son directamente comparables entre sí porque se utilizó un ACM distinto para cada caso. Para los dos años de estudio, se encuentra que las mujeres, las personas mayores de 64 años y los pertenecientes a alguna minoría étnica están más excluidos que sus contrapartes. También que el grado de exclusión va aumentando consecutivamente con la disminución en el quintil de ingreso. Si se hace un acercamiento por localidades, Chapinero (Teusaquillo) fue la de menor exclusión social entre los habitantes de Bogotá en el año 2003 (2007), mientras que

¹³ El coeficiente de correlación es de 0.918 y 0.9056 respectivamente para los años 2003 y 2007.

aquellos de Usme (Ciudad Bolívar) estaban en las peores condiciones.

Para corroborar que las diferencias mencionadas anteriormente son estadísticamente significativas, se hicieron pareos por máxima verosimilitud (ver Anexo 10). Estos validan para el año 2003 las diferencias por edad (mayores de 64 años) y quintil de ingreso (quintil uno), mas no las de género o grupo étnico; para estos últimos casos no hay evidencia estadística que sostenga que las diferencias son distintas de cero. En el año 2007 las diferencias existentes por cada una de las características anteriores se reafirman, según los pareos por máxima verosimilitud.

Adicionalmente, con el fin de obtener la división dual de la población bogotana de acuerdo con su estado de exclusión social, se toma como punto de corte el valor central del rango de la distribución del índice de exclusión social, es decir 0.5. De acuerdo con lo anterior, se encuentra que un 5.56% (3.74 %) del total de los bogotanos estaban excluidos socialmente en el año 2003 (2007). Los resultados se presentan en el Anexo 11.

Aunque no son del todo comparables los indicadores por haber sido obtenidos a partir de distintos ACM, las cifras muestran que pudo haber una mejoría en la exclusión social de los bogotanos entre los años de estudio. Según esta división dual, se mantie-

nen las diferencias por edad, quintil de ingreso y localidad para el año 2003, y estas mismas, más las de género y etnia para el año 2007, incluso cuando se busca significancia estadística a través de pareos por máxima verosimilitud.

3.2 Persistencia de la exclusión social en Bogotá

En la sección anterior se construyó el índice del estado de exclusión social para los bogotanos de los años 2003 y 2007. A partir de este, se quiso entonces analizar la persistencia del fenómeno para la capital colombiana.

Antes de analizar la situación a la luz del índice conjunto de exclusión social, vale la pena estudiar las diferencias entre los dos años de estudio para cada una de las privaciones relevantes. En el Anexo 12 se presentan las gráficas comparativas entre las privaciones de cada dimensión de la exclusión social en los años 2003 y 2007 en Bogotá.

En el caso de la dimensión física, las privaciones por infraestructura y localización de vivienda han aumentado al pasar estos años, pero aquella por servicios públicos domiciliarios ha decrecido. Tomando como excluido de la dimensión a aquel individuo que tiene problemas en al menos uno de sus funcionamientos, la exclusión de la dimensión física ha crecido del 64.21 % al 66.95 % de la población bogotana.

Caso contrario ocurre con la dimensión de capital humano, cuya privación bajó del año 2003 al 2007 (39.77 % y 36.45 % respectivamente). Esta situación se presenta con la respectiva disminución de la población privada por los funcionamientos de salud y educación.

La privación dada por la dependencia económica y la riqueza también ha decrecido desde el año 2003 al 2007 en Bogotá. El porcentaje de excluidos de la dimensión económica pasó del 52.02 % a 51.32 % en los dos años de estudio.

En cuanto a la dimensión de capital social, su exclusión pasó de ser 24.74 % en el 2003 a 21.86 % en el 2007. Esto ocurre con un mínimo decrecimiento de la privación por contactos sociales y una importante baja de la privación por bien-estar del hogar.

La población excluida de la dimensión laboral, que contiene un único funcionamiento, disminuyó pasando de 29.85% a 28.88 % en los mismos años.

La dimensión política fue dejada de lado teniendo en cuenta que no fue relevante en la construcción del índice agregado de exclusión social.

De esta manera, aunque no se puede determinar cuáles de los individuos que estaban privados en el año 2003 continúan en problemas en el 2007,

es evidente que ha disminuido la privación en las dimensiones relevantes de la exclusión social. En promedio, en el 2003 (2007) los bogotanos sufrían desventajas en 2.61 (2.55) funcionamientos de los once considerados relevantes. Esto complementa lo ya señalado al analizar la simultaneidad de privaciones, donde se observó una mejoría en el estado de exclusión social del año 2003 al 2007.

En el mismo sentido, los resultados presentados anteriormente del índice conjunto de exclusión social mostraron que la problemática es menor en el año 2007 que en el 2003. Sin embargo, como oportunamente se señaló, al partir de distintos ACM, dichas cifras no son directamente comparables; como se puede ver en el Anexo 7, los pesos para cada privación son ligeramente diferentes en cada año. De acuerdo con lo anterior, para poder hacer la comparación precisa entre la exclusión social del 2003 y 2007, fue necesario utilizar los mismos pesos para las privaciones de ambos años. El Anexo 13, en la primera y tercera columna respectivamente, muestra los valores de exclusión social para los años 2003 y 2007 utilizando los pesos de las privaciones obtenidos a partir del ACM del 2003¹⁴. Con ánimo comparativo, en la segunda columna de esta Tabla se presentan los resultados del índice dual del año 2007 obtenido a partir de su respectivo ACM.

¹⁴ Si se utilizan los pesos del ACM del 2007, se obtienen resultados muy similares a los acá presentados.

Los resultados presentados en el Anexo 13 demuestran, ahora sí de manera fidedigna, que la exclusión social disminuyó en Bogotá entre los años 2003 y 2007, al pasar de tener una población excluida del 5.56% al 4.51%. Lo anterior significa que un 1.05% de la población que en el 2003 estaba en estado de exclusión social ha superado el problema para el 2007; esto sin contar que nuevas personas pudieron caer en estos estados para el 2007, lo que implicaría que un porcentaje aun mayor de los excluidos en el 2003 han salido de esta problemática. La mejoría del año 2003 al 2007 en la exclusión social de los bogotanos se da para ambos géneros, cada uno de los grupos etarios, población sin distinción de raza y en los cinco quintiles de ingreso. Sin embargo, los resultados son diversos para las localidades; en algunos casos la exclusión efectivamente ha disminuido en el año 2007, pero en otras ha aumentado.

El pareo por máxima verosimilitud presentado en el Anexo 14, donde se juntaron los individuos para los dos años y se tomó como grupo tratamiento a aquellos que fueron evaluados en el año 2003, ratifica esta diferencia: entre los dos años de estudio, hay una diferencia en el índice de exclusión social que es estadísticamente diferente de cero; en el año 2007, el porcentaje de bogotanos en estado de exclusión social fue menor al del 2003.

Así las cosas, se puede decir que la exclusión social en Bogotá no es tan persistente. Pese al riesgo de caer en círculos viciosos en el tiempo, los individuos están encontrando formas de librarse de los estados de exclusión social.

3.3 Análisis por cohortes de la persistencia de la exclusión social en Bogotá

Buscando sacar provecho de las dos bases de corte transversal que se tienen para Bogotá y, en parte, tratar de solventar la falla de información mencionada al no contar con datos panel, se decide hacer un estudio por cohortes de edad. Con este fin, en primer lugar se dividió la población bogotana de los años 2003 y 2007 según la edad en grupos cuyos límites distaban en 4 años uno del otro. El supuesto que se sigue es que las personas que reportaron tener, por ejemplo, 0-3 años en el 2003 serán prácticamente las mismas que en el 2007 aparecen con edades entre 4-7 años. Así las cosas, se puede hacer el seguimiento de la exclusión social promedio de los diferentes grupos etáreos.

El Anexo 15 muestra los porcentajes de excluidos socialmente en cada una de las cohortes de edad para la población en edad de trabajar con menos de 80 años. Cada columna contiene los resultados para un rango de edad en el 2003 y la que sería su

evolución en el año 2007. Se puede observar que del 2003 al 2007 algunas cohortes presentaron mejoría en su exclusión social. De este modo, sigue sin encontrarse un patrón que refleje la persistencia de exclusión social en Bogotá para el total de la población.

Conclusiones

La exclusión social es un fenómeno persistente por dos motivos que se contraponen. Por un lado, hay características individuales que favorecen los estados de desventaja y, siendo factores permanentes, ayudan a que el individuo continúe en exclusión social. En segundo lugar, hay un comportamiento de “bola de nieve” de la exclusión social, ya que una vez la persona cae en un estado de esta problemática es muy probable que en períodos de tiempo futuros siga permaneciendo en exclusión social.

El ejercicio empírico hecho para Bogotá da indicios de que la exclusión social no ha sido tan persistente en los últimos años. Con menores niveles de exclusión para el año 2007 frente al 2003, se encuentra que los individuos logran salir de sus estados de desventaja y por tanto están rompiendo los círculos viciosos que los condenan a una exclusión social duradera en el tiempo.

Ante la ausencia de datos panel, el análisis empírico acá realizado es bastante preliminar. Queda por comprobar, en próximas investigaciones, si individuos en estados de exclusión social logran salir de ella en el tiempo. Valdría la pena, sobre todo, poder hacer estas indagaciones a nivel nacional y comparar si las diferencias regionales influyen en la persistencia de la exclusión social.

Referencias bibliográficas

1. Asselin, L. & Tuan Anh, V. (2008) *Multidimensional poverty and multiple correspondence analysis*, Ottawa: International Development Research Centre.
2. Atkinson, A. B. Preface. (1998). En Atkinson, A. B. & Hills, J. (eds). *Exclusion, Employment and Opportunity*. Londres: Centre for Analysis of Social Exclusion-London School of Economics, 1998, pp. v-vii.
3. Ávila, A. & Betancourt, C. (2006). La exclusión social en Bogotá: definiciones e indicadores. En Secretaría de Hacienda Distrital. *Ingresos, gastos y exclusión social en Bogotá. Serie Equidad y Bienestar, (8)*, Bogotá, Secretaría de Hacienda Distrital, pp 36-70.

4. Bhalla, A. F. & Lapeyre, F. (1999). *Poverty and exclusion in a global world*. New York: St Martin's Press. *desarrollo social en Colombia*. Bogotá: Cuadernos pnud-mps.
5. Burchardt, T. (2000). Social exclusion: concept and evidence. En Gordon, David y Townsend, Peter (Eds). *Breadline Europe: the measurement of poverty*. Bristol: The Policy Press, pp. 385-406.
6. Burchardt, T. (1999). Le Grand, J. & Piachaud, D. Social exclusion in Britain 1991-1995. En *Social policy and administration*, 33, (3), 1999, p. 227-244.
7. Castel, R. (1997). *La metamorfosis de la cuestión social. Una crónica del salariado*, Buenos Aires: Paidós.
8. Contraloría General de la República. (2002). *Colombia: entre la exclusión y el desarrollo: propuesta para la transición al Estado Social de Derecho*, Bogotá: Contraloría General de la República.
9. Corredor, C. (1998). ¿Es la pobreza un problema de exclusión?: Implicaciones de política. En Asamblea Permanente de la Sociedad Civil por la Paz, CINEP, Consejo Nacional de Planeación, Corporación Viva la Ciudadanía, FESCOL y Universidad Nacional de Colombia. *Equidad y política social en Colombia I*. Bogotá: Contacto Fotolito, p. 6-14.
10. Corredor, C. (2004). La pobreza como exclusión social. En Programa de las Naciones Unidas para el Desarrollo y Ministerio de la Protección Social de Colombia. *Investigaciones sobre*
11. De Haan, A. (1999). Exclusión social en la política y la investigación: operacionalización del concepto. En Corredor, C. (ed). *Pobreza y Desigualdad. Reflexiones conceptuales y de medición*. Bogotá: Antropos.
12. Fontela, E. & Guzmán, J. (2000). Círculos viciosos y virtuosos del desarrollo económico. En *Estudios de Economía Aplicada*, 2 -(2), p. 221-242.
13. Heckman, J. (1978). Simple statistical models for discrete panel data developed and applied to test the hypothesis of true state dependence against the hypothesis of spurious state dependence. En *Annales de l'INSEE*, p. 30-31.
14. Jehoel-Gijsbers, G. & Vrooman, C. (2007). *Explaining social exclusion. A theoretical model tested in the Netherlands*. The Hague: The Netherlands Institute for Social Research.
15. Jordan, B. (1996). *A theory of poverty and social exclusion*. Cambridge: Polity Press.
16. La Parra, D. & Tortosa, J. M. (2002). Procesos de exclusión Social. En *Revista MTAS*, (35), 55.
17. Lenoir, R. (1974). *Les Exclus: Un français sur dix Paris, Du Seuil*.
18. Myrdal, G. (1957). *Teoría económica y regiones subdesarrolladas*, México: Fondo de Cultura Económica.

19. Muñoz, M. (1999). Los indicadores de pobreza utilizados en Colombia: una crítica. En Corredor, C. (ed). *Pobreza y Desigualdad. Reflexiones conceptuales y de medición*. Bogotá: Antropos.
20. Nolan, B. Whelan, C. & Layte R. (2001). Explaining levels of Deprivation in the European Union. *Working Paper ISER EPAG, (12)*.
21. Núñez J. & Espinosa, S. Exclusión e incidencia del gasto social. (2005). *Documentos CEDE (16)*, Bogotá: Uniandes.
22. Nurske, R. (1955). *Problemas de formación de capital en los países insuficientemente desarrollados*. México D.F.: Fondo de Cultura Económico.
23. Poggi, A. (2003). *Measuring social exclusion using the capability approach*. Barcelona: Universitat Autònoma de Barcelona.
24. Rubio, M. & Monteros, S. (2002). *La exclusión social. Teoría y práctica de la intervención*. Madrid: CCS.
25. Sen, A. (2000). Social exclusion: concept, application and scrutiny. *Office of Environment and Social Development. Social Development Papers (1)*, Manila Asian Development Bank.
26. Silver, H. (1995). Reconceptualizing social disadvantage: Three paradigms of social exclusion. En Rodgers, Gore, & Figuereido, (eds). *Social exclusion: rhetoric, reality, response*. Geneva: ILO.
27. Social Exclusion Unit. (2001). *Preventing Social Exclusion*. London: SEU.
28. Touraine, A. (1991). Face à l'exclusion. En AAVV *Citoyenneté et urbanité*. Paris: Esprit.
29. Tsakloglou, P. & Papadopoulos, F. (2001). Identifying population groups at high risk of social exclusion. *IZA DP (392)*, Germany, IZA.
30. Valencia, A. (2000). *Exclusión social y construcción de lo público en Colombia*. Cali: Nuevas Ediciones.

ANEXO 1. VARIABLES UTILIZADAS

Tabla 1. Año 2003

VARIABLE	DESCRIPCIÓN	OBS	MEDIA	DESV. EST.	MIN	MAX
Variables generales						
Género	Dummy donde 1 es género femenino, 0 masculino.	44265	0.531	0.499	0	1
Edad	Años de edad ¹⁷ .	44265	30.559	20.217	0	99
Etnia	Dummy donde 0 es ser indígena, gitano, raizal del archipiélago, palenquero o afrodescendiente, 1 ninguno.	44265	0.983	0.129	0	1
Jefe de hogar	Dummy donde 1 es ser jefe de hogar, 0 no ser.	44265	0.282	0.450	0	1
Estado civil	Valores: 1. Unión libre, 2. Casado, 3. Viudo, 4. Separado, 5. Soltero.	44265	3.217	1.629	1	5
Quintil de ingreso del hogar ¹⁵	Quintil del ingreso del hogar al que pertenece.	44265	2.835	1.382	1	5
Localidad de vivienda ¹⁶	Valores: 1. Usaquén, 2. Chapinero, 3. Santa Fe, 4. San Cristóbal, 5. Usme, 6. Tunjuelito, 7. Bosa, 8. Kennedy, 9. Fontibón, 10. Engativá, 11. Suba, 12. Barrios Unidos, 13. Teusaquillo, 14. Mártires, 15. Antonio Narino, 16. Puente Aranda, 17. Candelaria, 18. Rafael Uribe Uribe, 19. Ciudad Bolívar.	44265	9.795	5.139	1	19
Variables físicas						
Tipo de vivienda	Dummy donde 1 es vivir en casa o apartamento, 0 en otro tipo de vivienda.	44265	0.049	0.217	0	1
Material principal de las paredes	Dummy donde 1 es paredes en madera burda, guadua, zinc o sin paredes, 0 otro material.	44265	0.007	0.081	0	1
Material principal de los pisos	Dummy donde 1 es pisos en tierra o madera burda (o cemento en zona urbana), 0 otro material.	44265	0.195	0.396	0	1
Número de personas del hogar	Número de personas que componen el hogar.	44265	4.327	1.777	1	18
Número de cuartos del hogar	Número de cuartos para el hogar, incluyendo sala y comedor, excluyendo cocina, baños y garajes.	44265	3.607	1.530	1	15
Hacinamiento del hogar	Número de personas en el hogar / Número de cuartos disponibles.	44265	1.449	1.033	0.071	18
Servicios públicos domiciliarios	Dummy donde 1 es no contar con ningún servicio público (o sin recolección de basuras en zona urbana).	44265	0.002	0.044	0	1
Tipo de sanitario	Dummy donde 1 es tener letrina, bajamar o ningún servicio sanitario (o inodoro sin conexión en zona urbana).	44265	0.007	0.082	0	1

¹⁵ El ingreso de cada hogar y, por tanto su quintil, se recalculó teniendo en cuenta que en el año 2007 se tiene información más restringida acerca de los ingresos laborales de los individuos.

¹⁶ En el año 2003 no se tuvo en cuenta la localidad de Sumapaz.

¹⁷ Se da el valor de 99 a los individuos con estos o más años.

VARIABLE	DESCRIPCIÓN	OBS	MEDIA	DESV. EST.	MIN	MAX
Tipo de agua para alimentos	Dummy donde 1 es beber agua lluvia o de río en zona rural y no acceso a acueducto en zona urbana.	44265	0.005	0.072	0	1
Tipo de combustible	Dummy donde 1 es cocinar con leña o desecho (o con kerosene o carbón mineral en zona urbana).	44265	0.013	0.112	0	1
Seguridad en el vecindario	Dummy donde 1 es considerar inseguro el barrio donde se habita.	44265	0.318	0.466	0	1
Vivienda en riesgo	Dummy donde 1 es vivir en zona de inundaciones, avalanchas, desbordamientos, hundimientos o fallas geológicas.	44265	0.080	0.273	0	1
Vivienda en cercanía de peligro	Dummy donde 1 es vivir cerca de fábricas, basureros, plazas de mercado, aeropuertos, terminales de buses, caños, plantas de tratamiento, líneas de transporte de hidrocarburos, líneas de energía de alta tensión.	44265	0.331	0.471	0	1
Variables de capital humano						
Estado de salud	Dummy donde 1 es reportar estado de salud regular o malo, 0 reportar estado bueno o excelente.	44265	0.210	0.407	0	1
Enfermedad crónica	Dummy donde 1 es tener alguna enfermedad crónica, 0 ninguna.	44265	0.140	0.347	0	1
Analfabetismo	Dummy donde 1 es no saber leer o escribir.	35296 ¹⁸	0.021	0.145	0	1
Nivel educativo	Valores: 1. Primaria o inferior, 2. Secundaria, 3. Técnica o tecnológica, 4. Universitaria, 5. Postgrado.	35296 ²⁰	0.224	0.417	0	1
Años de educación	Años de educación.	35296 ²¹	9.904	4.691	0	31
Variables económicas						
Dependencia econ. del hogar	Dummy donde 1 es el hogar con más de 3 pers. por ocupado y jefe de hogar con educación menor a 2 años.	44265	0.037	0.188	0	1
Posesión de bienes del hogar	Índice de los bienes que posee el hogar respecto a la región ¹⁹ , que toma valores entre 0 y 1.	44265	0.636	0.224	0	1
Acceso a comida diaria	Dummy donde 1 es que por falta de dinero algún miembro del hogar no consumió ninguna comida uno o más días de la semana anterior.	44265	0.087	0.282	0	1

¹⁸ Esta variable se estudia a partir de los 12 años de edad.

¹⁹ Los bienes consultados en la ECV 2003 son: lavadora, nevera, licuadora, equipo de sonido, estufa, horno, microondas, aspiradora o brilladora, VHS o betamax, DVD, computador, conexión a internet, motocicleta, carro particular, calentador de agua o ducha eléctrica, aire acondicionado y ventilador.

²⁰ *Ibid.*

²¹ *Ibid.*

VARIABLE	DESCRIPCIÓN	OBS	MEDIA	DESV. EST.	MIN	MAX
VARIABLES DE CAPITAL SOCIAL						
Lazos primarios en el hogar	Dummy donde 0 es vivir en el mismo hogar con los padres, hermanos o cónyuge.	44265	0.0544	0.054	0	1
Discapacitados en el hogar	Dummy donde 1 es que algún miembro del hogar es discapacitado.	44265	0.106	0.106	0	1
Problemas en el hogar	Dummy donde 1 es que en el último año hubo algún problema en el hogar: enfermedad grave, muerte de algún miembro, abandono del hogar por parte de un menor, desplazamiento o separación de cónyuges.	44265	0.163	0.163	0	1
VARIABLES POLÍTICAS						
Violación ediles 2003	Porcentaje de participación por localidad en las elecciones de ediles, año 2003.	44265	52.83	3.653	40.24	57.18
VARIABLES LABORALES ²²						
Población en edad de trabajar	Dummy donde 1 es pertenecer a la población en edad de trabajar	44265	0.792	0.406	0	1
Población económicamente inactiva	Dummy donde 1 es pertenecer a la población económicamente inactiva	35296 ²³	0.476	0.499	0	1
Población económicamente activa	Dummy donde 1 es pertenecer a la población económicamente activa	35296 ²⁴	0.524	0.499	0	1
Población ocupada	Dummy donde 1 es pertenecer a la población ocupada	18644 ²⁵	0.903	0.296	0	1
Población desocupada	Dummy donde 1 es pertenecer a la población desocupada	18644 ²⁶	0.097	0.296	0	1
Trabajador Segmento Primario	Dummy donde 1 es estar empleado en el segmento secundario, 0 empleado en el segmento primario.	35296 ²⁷	0.731	0.444	0	1

Fuente: Encuesta de Calidad de Vida 2003 y Datos políticos del portal www.bogota.gov.co. Cálculos de la Autora.

²² Todas las variables laborales se recalcularon teniendo en cuenta que en el año 2007 la única forma de clasificar económicamente la población es a partir de la pregunta sobre la actividad principal.

²³ Esta variable se estudia a partir de los 12 años de edad.

²⁴ *Ibid.*

²⁵ Esta variable se estudia dentro de la población económicamente activa.

²⁶ *Ibid.*

²⁷ Esta variable se estudia a partir de los 12 años de edad.

Tabla 2. Año 2007

VARIABLE	DESCRIPCIÓN	OBS	MEDIA	DESV. EST.	MIN	MAX
VARIABLES GENERALES						
Género	Dummy donde 1 es género femenino, 0 masculino.	89057	0.530	0.499	0	1
Edad	Años de edad ²⁹ .	89057	30.125	19.782	0	99
Etnia	Dummy donde 0 es ser indígena, gitano, raizal del archipiélago, palenquero o afrodescendiente, 1 ninguno.	89057	0.971	0.169	0	1
Jefe de hogar	Dummy donde 1 es ser jefe de hogar, 0 no ser.	89057	0.281	0.450	0	1
Estado civil	Valores: 1. Unión libre, 2. Casado, 3. Viudo, 4. Separado, 5. soltero.	75199	3.238	1.685	1	5
Quintil de ingreso del hogar	Quintil del ingreso del hogar al que pertenece.	89057	2.817	1.375	1	5
Localidad de vivienda ²⁸	Valores: 1. Usaquén, 2. Chapinero, 3. Santa Fe, 4. San Cristóbal, 5. Usme, 6. Tunjuelito, 7. Bosa, 8. Kennedy, 9. Fontibón, 10. Engativá, 11. Suba, 12. Barrios Unidos, 13. Teusaquillo, 14. Mártires, 15. Antonio Nariño, 16. Puente Aranda, 17. Candelaria, 18. Rafael Uribe Uribe, 19. Ciudad Bolívar.	89057	9.815	4.943	1	19
VARIABLES FÍSICAS						
Tipo de vivienda	Dummy donde 1 es vivir en casa o apartamento, 0 en otro tipo de vivienda.	89057	0.040	0.197	0	1
Material principal de las paredes	Dummy donde 1 es paredes en madera burda, guadua, zinc o sin paredes, 0 otro material.	89057	0.009	0.096	0	1
Material principal de los pisos	Dummy donde 1 es pisos en tierra o madera burda (o cemento en zona urbana), 0 otro material.	89057	0.215	0.410	0	1
Número de personas del hogar	Número de personas que componen el hogar.	89057	4.334	1.829	1	17
Número de cuartos del hogar	Número de cuartos para el hogar, incluyendo sala y comedor, excluyendo cocina, baños y garajes.	89057	3.559	1.467	1	17
Hacinamiento del hogar	Número de personas en el hogar / Número de cuartos disponibles.	89057	1.426	0.931	0.010	13
Servicios públicos domiciliarios	Dummy donde 1 es no contar con ningún servicio público (o sin recolección de basuras en zona urbana)	89057	0.004	0.059	0	1
Tipo de sanitario	Dummy donde 1 es tener letrina, bajamar o ningún servicio sanitario (o inodoro sin conexión en zona urbana)	89057	0.009	0.094	0	1

²⁸ Como en la elaboración de la ECV 2003 no se incluyó Sumapaz, para el análisis del 2007 se dejó de lado esta localidad.

²⁹ Se da el valor de 99 a los individuos con estos o más años.

Tabla 2. Año 2007

VARIABLE	DESCRIPCIÓN	OBS	MEDIA	DESV. EST.	MIN	MAX
Tipo de agua para alimentos	Dummy donde 1 es beber agua lluvia o de río en zona rural y no acceso a acueducto en zona urbana.	89057	0.005	0.071	0	1
Tipo de combustible	Dummy donde 1 es cocinar con leña o desecho (o con kerosene o carbón mineral en zona urbana).	89057	0.004	0.065	0	1
Seguridad en el vecindario	Dummy donde 1 es considerar inseguro el barrio donde se habita.	89057	0.392	0.488	0	1
Vivienda en riesgo	Dummy donde 1 es vivir en zona de inundaciones, avalanchas, desbordamientos, hundimientos o fallas geológicas.	89057	0.064	0.244	0	1
Vivienda en cercanía de peligro	Dummy donde 1 es vivir cerca de fábricas, basureros, plazas de mercado, aeropuertos, terminales de buses, caños, plantas de tratamiento, líneas de transporte de hidrocarburos, líneas de energía de alta tensión.	89057	0.294	0.456	0	1
Variables de capital humano						
Estado de salud	Dummy donde 1 es reportar estado de salud regular o malo, 0 reportar estado bueno o excelente.	89057	0.180	0.384	0	1
Enfermedad crónica	Dummy donde 1 es tener alguna enfermedad crónica, 0 ninguna.	89057	0.110	0.313	0	1
Analfabetismo	Dummy donde 1 es no saber leer o escribir.	72036 ³⁰	0.017	0.129	0	1
Nivel educativo	Valores: 1. Primaria o inferior, 2. Secundaria, 3. Técnica o tecnológica, 4. Universitaria, 5. Postgrado.	72036 ³¹	0.208	0.406	0	1
Años de educación	Años de educación	72036 ³²	10.116	4.586	0	29
Variables económicas						
Dependencia econ. del hogar	Dummy donde 1 es el hogar con más de 3 pers. por ocupado y jefe de hogar con educación menor a 2 años.	89057	0.0305	0.172	0	1
Posesión de bienes del hogar	Índice de los bienes que posee el hogar respecto a la región ³³ , que toma valores entre 0 y 1.	89057	0.497	0.500	0	1
Acceso a comida diaria	Dummy donde 1 es que por falta de dinero alguien del hogar no consumió ninguna comida 1 o más días de la semana anterior.	89057	0.070	0.256	0	1

³⁰ Esta variable se estudia a partir de los 12 años de edad.

³¹ Ibid.

³² Ibid.

³³ Los bienes consultados en la ECV 2003 son: lavadora, nevera, licuadora, equipo de sonido, estufa, horno, microondas, aspiradora o briliadora, televisor a color, VHS o betamax, DVD, computador, conexión a internet, consolas de juegos electrónicos, reproductores digitales de música, cámara de video, cámara fotográfica digital, motocicleta, carro particular, casa o finca de recreo, calentador de agua o ducha eléctrica, aire acondicionado y ventilador.

Tabla 2. Año 2007

VARIABLE	DESCRIPCIÓN	OBS	MEDIA	DESV. EST.	MIN	MAX
Variables de capital social						
Lazos primarios en el hogar	Dummy donde 0 es vivir en el mismo hogar con los padres, hermanos o cónyuge.	89057	0.703	0.457	0	1
Discapacitados en el hogar	Dummy donde 1 es que algún miembro del hogar es discapacitado.	89057	0.128	0.334	0	1
Problemas en el hogar	Dummy donde 1 es que en el último año hubo algún problema en el hogar: enfermedad grave, muerte de algún miembro, abandono del hogar por parte de un menor, desplazamiento o separación de cónyuges.	89057	0.114	0.317	0	1
Variables políticas						
Votación ediles 2003	Porcentaje de participación por localidad en las elecciones de ediles, año 2003.	89057	54.19	2.278	47.3	56.43
Variables laborales						
Población en edad de trabajar	Dummy donde 1 es pertenecer a la población en edad de trabajar.	89057	0.792	0.406	0	1
Población económicamente inactiva	Dummy donde 1 es pertenecer a la población económicamente inactiva.	72036 ³⁴	0.460	0.498	0	1
Población económicamente activa	Dummy donde 1 es pertenecer a la población económicamente activa.	72036 ³⁵	0.540	0.498	0	1
Población ocupada	Dummy donde 1 es pertenecer a la población ocupada.	38641 ³⁶	0.922	0.268	0	1
Población desocupada	Dummy donde 1 es pertenecer a la población desocupada.	38641 ³⁷	0.078	0.268	0	1
Trabajador Segmento Primario	Dummy donde 1 es estar empleado en el segmento secundario, 0 empleado en el segmento primario.	72036 ³⁸	0.710	0.454	0	1

Fuente: encuesta de Calidad de Vida 2007 y Datos políticos del portal www.bogota.gov.co. Cálculos de la autora.

³⁴ Esta variable se estudia a partir de los 12 años de edad.

³⁵ Ibid.

³⁶ Esta variable se estudia dentro de la población económicamente activa.

³⁷ Ibid.

³⁸ Esta variable se estudia a partir de los 12 años de edad.

ANEXO 2
DESCRIPCIÓN DE LA POBLACIÓN BOGOTANA

	2003			2007		
	TOTAL	HOMBRE	MUJER	TOTAL	HOMBRE	MUJER
Género						
Hombre	46.92%			46.99%		
Mujer	53.08%			53.01%		
Edad						
0-4	8.13%	8.89%	7.47%	8.44%	9.33%	7.65%
5 - 11	12.69%	14.04%	11.50%	12.36%	13.49%	11.36%
12 - 25	25.38%	26.11%	24.75%	25.12%	25.59%	24.71%
26 - 40	23.15%	22.61%	23.62%	24.25%	23.60%	24.82%
41 - 64	23.91%	22.23%	25.39%	24.02%	22.90%	25.01%
Más de 64	6.74%	6.13%	7.27%	5.81%	5.08%	6.46%
Grupo étnico						
Indígena	0.55%	0.63%	0.48%	1.25%	1.17%	1.31%
Gitano	0.04%	0.06%	0.03%	0.03%	0.04%	0.03%
Raizal del archipiélago	0.01%	0.01%	0.01%	0.04%	0.06%	0.03%
Palenquero	0.01%	0.00%	0.01%	0.01%	0.01%	0.01%
Negro	1.09%	1.18%	1.02%	1.56%	1.59%	1.54%
Ninguno	98.30%	98.12%	98.45%	97.11%	97.13%	97.08%
Jefe de hogar						
SI	28.20%	39.84%	17.91%	28.13%	39.84%	17.74%
NO	71.80%	60.16%	82.09%	71.87%	60.16%	82.26%
Estado civil						
Unión libre	18.55%	20.16%	17.20%	21.77%	23.45%	20.34%
Casado	28.76%	31.10%	26.80%	24.84%	26.70%	23.225%
Viudo	4.82%	1.68%	7.46%	3.83%	1.19%	6.10%
Separado	8.17%	4.87%	10.94%	6.88%	4.20%	9.16%
Soltero	39.69%	42.18%	37.60%	42.68%	44.46%	41.15%
Localidad						
Usaquén	6.43%	6.09%	6.73%	6.12%	5.82%	6.38%
Chapinero	1.98%	1.83%	2.11%	1.74%	1.67%	1.80%
Santa Fe	1.84%	1.94%	1.75%	1.37%	1.41%	1.33%
San Cristóbal	7.12%	7.12%	7.12%	5.75%	5.89%	5.63%
Usme	3.68%	3.84%	3.55%	4.47%	4.58%	4.38%
Tunjuelito	3.29%	3.28%	3.29%	2.60%	2.65%	2.55%
Bosa	7.66%	7.83%	7.50%	7.78%	7.96%	7.62%
Kennedy	13.09%	13.43%	12.79%	13.94%	13.98%	13.90%
Fontibón	4.15%	4.13%	4.16%	4.51%	4.48%	4.54%
Engativá	11.61%	11.31%	11.87%	11.73%	11.42%	12.00%
Suba	11.74%	11.79%	11.69%	13.96%	13.85%	14.07%
Barrios Unidos	2.60%	2.46%	2.73%	3.27%	3.17%	3.37%
Teusaquillo	2.27%	2.20%	2.33%	1.98%	1.97%	1.99%
Mártires	1.48%	1.44%	1.52%	1.35%	1.36%	1.35%
Antonio Nariño	1.52%	1.51%	1.53%	1.70%	1.63%	1.76%
Puente Aranda	4.21%	4.15%	4.27%	3.57%	3.49%	3.64%

	2003			2007		
	TOTAL	HOMBRE	MUJER	TOTAL	HOMBRE	MUJER
Candelaria	0.39%	0.40%	0.38%	0.31%	0.32%	0.31%
Rafael Uribe Uribe	6.16%	6.26%	6.08%	8.45%	5.54%	5.25%
Ciudad Bolívar	8.78%	8.99%	8.60%	8.78%	8.80%	8.13%
Quintil ingreso						
1	22.13%	21.62%	22.59%	22.35%	21.78%	22.85%
2	22.71%	22.88%	22.56%	22.72%	22.69%	22.75%
3	20.72%	21.21%	20.29%	21.35%	21.50%	21.22%
4	18.38%	18.16%	18.58%	18.03%	18.30%	17.79%
5	16.05%	16.13%	15.98%	15.55%	15.73%	15.40%

Fuente: encuestas de Calidad de Vida 2003 y 2007. Cálculos de la autora.

ANEXO 3 PRIVACIONES RELEVANTES DE LA EXCLUSIÓN SOCIAL EN BOGOTÁ

DIMENSIÓN	FUNCIONAMIENTOS	INDICADORES DE PRIVACIÓN
Física	Infraestructura de la vivienda	- Tipo de vivienda - Material de las paredes - Material de los pisos - Hacinamiento
	Localización de la vivienda	- Riesgo inminente - Sitio peligroso en la vecindad - Seguridad del barrio
	Servicios domiciliarios	- Disponibilidad de servicios domiciliarios - Tipo de sanitario - Abastecimiento de agua - Combustible utilizado
Capital Humano	Salud	- Estado general de salud - Enfermedad crónica
	Educación ³⁹	- Analfabetismo - Máximo nivel educativo alcanzado
Económica	Dependencia económica	- Número de personas por ocupado en el hogar ⁴⁰
	Riqueza	- Bienes acumulados en el hogar ⁴¹ - Consumo de tres comidas diarias
Capital Social	Contactos sociales ⁴²	- Sin papá, mamá o cónyuge en el hogar ⁴³
	Bien-estar del hogar ⁴⁴	- Discapacitados en el hogar - Año difícil para el hogar
Política ⁴⁵	Participación electoral ⁴⁶	- Votación en elección de ediles
Laboral	Empleo	- Estar desempleado u ocupado en el segmento secundario del mercado laboral ⁴⁷

³⁹ Debido a que en la ECV 2007 no se reporta el código del pariente más cercano para cada individuo, para la privación por las variables de educación de los niños menores de 12 años se tomó la privación del papá o la mamá cuando estos viven en el hogar.

⁴⁰ La ECV 2007 trae información laboral más restringida que la ECV 2003. Por tal motivo, la división entre población ocupada, desempleada e inactiva solo es posible hacerla a partir de la pregunta sobre la actividad principal en la

ANEXO 4
 INFORMACIÓN POLÍTICA POR LOCALIDADES EN BOGOTÁ

Localidad	PARTICIPACIÓN ELECTORAL EN LA VOTACIÓN PARA EDILES	
	2003	2007
Usaquén	52.30%	51.03%
Chapinero	48.94%	47.30%
Santa Fe	45.51%	48.62%
San Cristóbal	54.85%	55.00%
Usme	57.18%	56.43%
Tunjuelito	50.24%	52.74%
Bosa	55.56%	55.03%
Kennedy	54.05%	55.43%
Fontibón	52.16%	55.45%
Engativá	53.23%	54.93%
Suba	54.74%	54.88%
Barrios Unidos	48.66%	48.48%
Teusaquillo	45.16%	50.41%
Mártires	44.83%	48.82%
Antonio Nariño	45.61%	49.40%
Puente Aranda	51.96%	54.70%
Candelaria	43.38%	49.37%
Rafael Uribe	54.99%	55.65%
Ciudad Bolívar	55.01%	55.77%

Fuente: Registraduría Nacional. Cálculos de la autora.

semana de estudio. Con el fin de estandarizar el indicador para las dos encuestas, se recalculó la variable de dependencia económica del año 2003 para los bogotanos.

⁴¹ Teniendo en cuenta que la información sobre la localidad es valiosa cuando se trata de estudiar diferencias entre los bogotanos, este indicador de bienes acumulados en el hogar se halló para los años 2003 y 2007 teniendo en cuenta ahora la mediana para cada localidad y no la de la región, como se había hecho para el total nacional. Por otro lado, en el año 2007 se examinan bienes adicionales a aquellos contabilizados en la encuesta del 2003; sin embargo, pensando en el avance de la tecnología, la medida relativa se tomó teniendo en cuenta la totalidad de los bienes analizados en cada año.

⁴² Como no hay información en la ECV 2007 acerca de personas a quien recurrir en caso de necesidad o tiempo de vivienda en el municipio actual, la privación por contactos sociales tuvo que limitarse al indicador obtenido acerca de la compañía en el hogar.

⁴³ Debido a que en la ECV 2007 no se reporta el código del pariente más cercano para cada individuo, la privación por vivir solo tuvo que cambiarse de vivir sin lazos primarios en el hogar a vivir sin papá, mamá o cónyuge.

⁴⁴ En la ECV 2007 no hay información acerca de la presencia de adictos al alcohol o las drogas en el hogar; por tanto, este indicador fue dejado de lado en la medición de la privación de bien-estar del hogar.

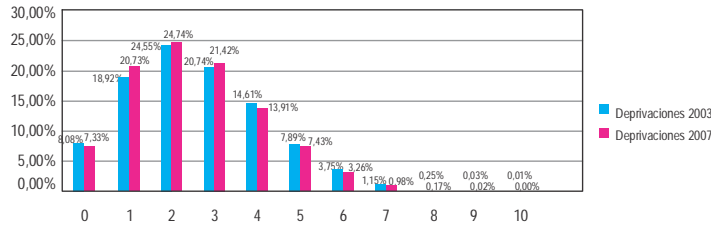
⁴⁵ Como la información que se tenía de seguridad política corresponde al total regional, en la dimensión laboral se dejó de lado esta privación.

⁴⁶ Al igual que en el caso de las variables de seguridad política, las de participación electoral que se utilizaron en el análisis nacional se tienen a nivel de región y por tanto no sirven para el estudio de Bogotá. Sin embargo, en el enlace www.bogota.gov.co/portel/libreria/pdf/resultadoselectoralesjalediles2007.pdf, se obtuvo información por localidades acerca de la votación para elecciones de ediles en los años 2003 y 2007.

⁴⁷ Para definir la privación por empleo, se hicieron las respectivas pruebas de segmentación laboral para los años 2003 y 2007 como se muestra en el Anexo 3 de este capítulo.

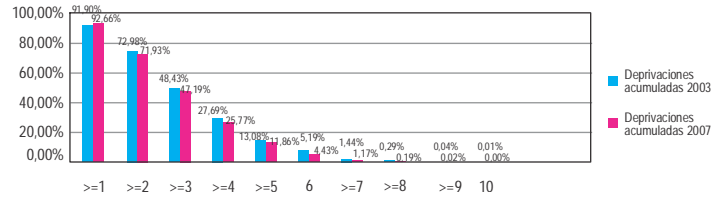
ANEXO 5
SIMULTANEIDAD DE PRIVACIONES

Figura 1. Distribución de privaciones por funcionamientos



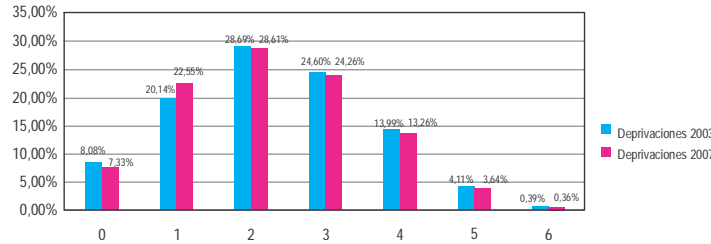
Fuente: encuestas de Calidad de Vida 2003 y 2007 y Datos de la Registraduría Nacional. Cálculos de la autora.

Figura 2. Distribución de privaciones acumuladas por funcionamientos



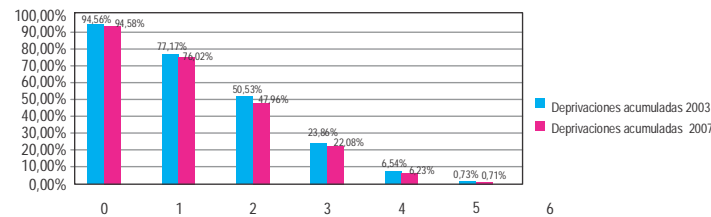
Fuente: encuestas de Calidad de Vida 2003 y 2007 y Datos de la Registraduría Nacional. Cálculos de la autora.

Figura 3. Distribución de privaciones por dimensiones



Fuente: encuestas de Calidad de Vida 2003 y 2007 y Datos de la Registraduría Nacional. Cálculos de la autora.

Figura 4. Distribución de privaciones acumuladas por dimensiones



Fuente: encuestas de Calidad de Vida 2003 y 2007 y Datos de la Registraduría Nacional. Cálculos de la autora.

ANEXO 6
COEFICIENTES DE CORRELACION ENTRE PRIVACIONES RELEVANTES

Tabla 1. Año 2003

	D. Física			D. Capital Humano		D. Económica		D. Capital Social		D. Política	D. Laboral	
	Infra-estructura	Localización	Servicios domiciliarios	Estado de salud	Grado de educación	Dependencia	Riqueza	Contactos Sociales	Bien-Estar Hogar			
D. Física	Infraestructura	1.0000										
	Localización	0.0806	1.0000									
	Servicios domiciliarios	0.1743	0.0386	1.0000								
D. Capital Humano	Estado de salud	0.0703	0.0695	0.0301	1.0000							
	Grado de educación	0.2366	0.0342	0.0997	0.2313	1.0000						
D. Económica	Dependencia	0.1364	0.0155	0.0295	0.0861	0.1832	1.0000					
	Riqueza	0.3088	0.0361	0.0999	0.0814	0.2030	0.1211	1.0000				
D. Capital Social	Contactos sociales	-0.0070	-0.0015	-0.0001	0.0273	0.0207	0.0118	-0.004	1.0000			
	Bien-estar hogar	0.0781	0.0724	0.0613	0.1505	0.0692	0.0835	0.0806	0.0061	1.0000		
D. Política	Participación electoral	-0.0634	-0.0304	-0.0090	-0.006	-0.0631	-0.0283	-0.004	0.0055	-0.0054	1.0000	
D. Laboral	Empleo	0.0987	0.0053	0.0426	-0.037	0.1229	-0.0097	0.1161	-0.0070	-0.0023	-0.0054	1.0000

Fuente: encuestas de Calidad de Vida 2003 y 2007 y Datos de la Registraduría Nacional. Cálculos de la autora.

Tabla 2. Año 2007

		D. Física			D. Capital Humano		D. Económica		D. Capital Social		D. Política	D. Laboral
		Infra-estructura	Localización	Servicios domiciliarios	Estado de salud	Grado de educación	Dependencia	Riqueza	Contactos Sociales	Bien-Estar Hogar		
D. Física	Infraestructura	1.0000										
	Localización	0.0654	1.0000									
	Servicios domiciliarios	0.1880	0.0421	1.0000								
D. Capital Humano	Estado de salud	0.0647	0.0643	0.0324	1.0000							
	Grado de educación	0.1914	0.0444	0.0944	0.2243	1.0000						
D. Económica	Dependencia	0.1068	0.0215	0.0913	0.0900	0.1707	1.0000					
	Riqueza	0.2562	0.0561	0.0799	0.1211	0.2020	0.1119	1.0000				
D. Capital Social	Contactos sociales	-0.0059	-0.0043	0.0006	0.0253	0.0146	-0.0061	0.0049	1.0000			
	Bien-estar hogar	0.0592	0.0643	0.0226	0.1774	0.0905	0.0806	0.0940	0.0055	1.0000		
D. Política	Participación electoral	-0.0678	-0.0693	-0.0197	-0.016	-0.0786	-0.0355	-0.004	0.0223	0.0022	1.0000	
	Empleo	0.0735	0.0146	0.0258	-0.026	0.1001	-0.0239	0.0871	0.0028	-0.016	-0.0107	1.0000

Fuente: encuestas de Calidad de Vida 2003 y 2007 y Datos de la Registraduría Nacional. Cálculos de la autora.

ANEXO 7

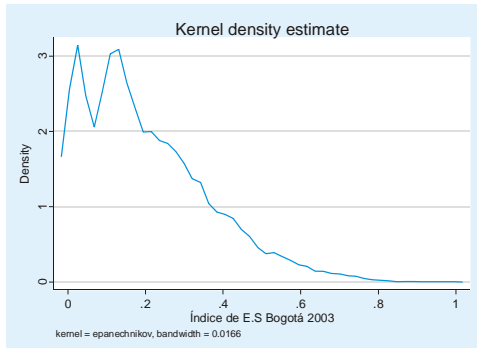
PESO DE CADA PRIVACIÓN AL ÍNDICE DE EXCLUSIÓN SOCIAL EN BOGOTÁ

DIMENSIÓN	FUNCIONAMIENTO	CONTRIBUCIÓN AÑO 2003		CONTRIBUCIÓN AÑO 2007	
		No Privados	Privados	No Privados	Privados
Física	Infraestructura	0.834	-2.507	0.788	-2.341
	Localización	0.537	-0.418	0.514	-0.400
	Servicios Domiciliarios	0.146	-5.189	0.124	-6.208
Capital Humano	Estado de salud	0.599	-1.596	0.596	-2.049
	Grado de Educación	0.813	-2.659	0.803	-2.760
Económica	Dependencia	0.181	-4.958	0.171	-5.394
	Riqueza	1.399	-1.354	1.387	-1.342
Capital Social	Contactos sociales	0.008	-0.825	0.004	-0.452
	Bien-estar del hogar	0.456	-1.426	0.469	-1.655
Política	Participación electoral				
Laboral	Empleo	0.395	-0.900	0.272	-0.650

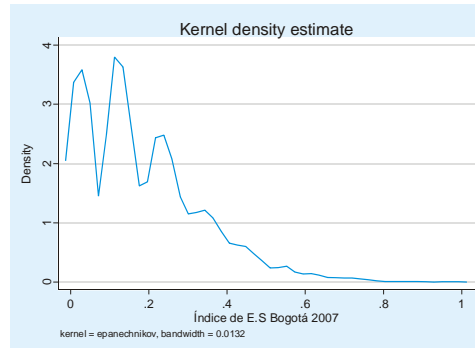
Fuente: encuesta de Calidad de Vida 2003 y Datos de la Registraduría Nacional. Cálculos de la autora.

ANEXO 8

Gráfica 1. Distribución del índice de exclusión social - Bogotá 2003



Gráfica 2. Distribución del índice de exclusión social - Bogotá 2007



Fuente: encuesta de Calidad de Vida 2007 y Datos de la Registraduría Nacional. Cálculos de la autora.

ANEXO 9
PROMEDIOS DEL ÍNDICE DE EXCLUSIÓN SOCIAL EN BOGOTÁ

Año	Media Total	Género		Edad		Grupo étnico		Quintil de ingreso		Localidad	
		Clase	Media	Clase	Media	Clase	Media	Clase	Media	Clase	Media
2003	20.12%	Hombre Mujer	19.95% 20.27%	0 - 4 5 - 11 12 - 25 26 - 40 41 - 64 Más de 64	21.78% 22.82% 16.39% 18.32% 21.29% 29.19%	Si No	21.78% 20.09%	1 2 3 4 5	31.45% 24.15% 18.18% 13.85% 8.50%	Usaquén	15.43%
										Chapinero	12.33%
										Santa Fe	25.24%
										San Cristóbal	26.79%
										Usme	27.50%
										Tunjuelito	21.55%
										Bosa	24.02%
										Kennedy	18.89%
										Fontibón	19.09%
										Engativá	16.43%
										Suba	15.90%
										Barrios Unidos	17.34%
										Teusaquillo	13.03%
Mártires	20.79%										
Antonio Nariño	17.75%										
Puente Aranda	17.47%										
Candelaria	22.35%										
Rafael Uribe	21.87%										
Ciudad Bolívar	27.24%										
2007	18.32%	Hombre Mujer	18.06% 18.55%	0 - 4 5 - 11 12 - 25 26 - 40 41 - 64 Más de 64	18.67% 21.08% 15.25% 15.89% 19.85% 29.03%	Si No	20.19% 18.26%	1 2 3 4 5	28.09% 21.23% 17.39% 12.36% 8.20%	Usaquén	14.23%
										Chapinero	13.06%
										Santa Fe	24.90%
										San Cristóbal	21.62%
										Usme	22.29%
										Tunjuelito	18.27%
										Bosa	21.84%
										Kennedy	17.84%
										Fontibón	15.44%
										Engativá	15.66%
										Suba	16.16%
										Barrios Unidos	16.50%
										Teusaquillo	12.11%
Mártires	18.55%										
Antonio Nariño	16.64%										
Puente Aranda	14.70%										
Candelaria	20.00%										
Rafael Uribe	20.20%										
Ciudad Bolívar	26.04%										

Fuente: ECV 2003 y Datos de la Registraduría Nacional y Fondelibertad – Ministerio de Defensa.
Cálculos de la autora.

ANEXO 10
 PAREOS POR PROBABILIDADES DE SIMILITUD – DIFERENCIAS EN EL ÍNDICE DE EXCLUSIÓN SOCIAL

Tabla 1. Diferencias de exclusión por género. Grupo de tratamiento: mujeres

Muestra	2003			2007		
	Tratados	Control	Diferencia	Tratados	Control	Diferencia
Efecto Promedio (ATT)	0.217094809	0.218179335	-0.001084526	0.198234412	0.187149509	0.011084903
Intervalo de Confianza del bootstrapping	[-0.0073117 0.0051426]			[0.0065631 0.0156067]		

Fuente: encuestas de Calidad de Vida 2003 y 2007. Cálculos de la autora.

Tabla 2. Diferencias de exclusión por edad. Grupo de tratamiento: mayores de 64 años

Muestra	2003			2007		
	Tratados	Control	Diferencia	Tratados	Control	Diferencia
Efecto Promedio (ATT)	0.324508294	0.210026581	0.114481713	0.31620498	0.178261451	0.137943529
Intervalo de Confianza del bootstrapping	[0.1027304 0.126233]			[0.1261084 0.1497787]		

Fuente: encuestas de Calidad de Vida 2003 y 2007. Cálculos de la autora.

Tabla 3. Diferencias de exclusión por etnia. Grupo de tratamiento: ningún grupo étnico

Muestra	2003			2007		
	Tratados	Control	Diferencia	Tratados	Control	Diferencia
Efecto Promedio (ATT)	0.207105479	0.216722363	-0.009616883	0.189308271	0.203130794	-0.013822523
Intervalo de Confianza del bootstrapping	[-0.0559125 0.1752774]			[-0.0388431 -0.1439091]		

Fuente: encuestas de Calidad de Vida 2003 y 2007. Cálculos de la autora.

Tabla 4. Diferencias de exclusión por quintiles de ingreso. Grupo de Tratamiento: Quintil 1

Muestra	2003			2007		
	Tratados	Control	Diferencia	Tratados	Control	Diferencia
Efecto Promedio (ATT)	0.316868311	0.209672622	0.107195688	0.288470248	0.16827975	0.120190498
Intervalo de Confianza del bootstrapping	[0.0996539 0.1147375]			[0.1145234 0.1258576]		

Fuente: encuestas de Calidad de Vida 2003 y 2007. Cálculos de la autora.

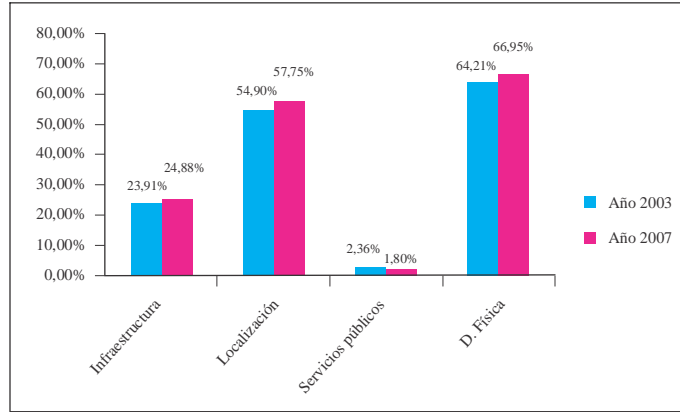
ANEXO 11
POBLACIÓN EXCLUIDA SOCIALMENTE EN BOGOTÁ

	2003	2007
Total	5.56%	3.74%
Género		
Hombre	5.50%	3.51%
Mujer	5.60%	3.94%
Edad		
0 - 4	5.95%	3.78%
5 - 11	7.65%	4.92%
12 - 25	2.85%	2.13%
26 - 40	3.79%	2.43%
41 - 64	6.45%	4.21%
Más de 64	14.23%	11.64%
Grupo étnico		
SI	7.89%	4.89%
NO	5.52%	3.70%
Quintil de ingreso		
1	15.74%	11.14%
2	5.67%	3.12%
3	2.50%	1.81%
4	1.30%	0.67%
5	0.18%	0.22%
Localidad		
Usaquén	2.57%	2.84%
Chapinero	1.43%	1.83%
Santa Fe	11.75%	10.54%
San Cristóbal	12.89%	6.05%
Usme	9.53%	5.47%
Tunjuelito	4.87%	2.25%
Bosa	8.67%	4.93%
Kennedy	4.34%	3.14%
Fontibón	3.99%	1.60%
Engativá	2.27%	1.61%
Suba	3.04%	2.46%
Barrios Unidos	2.16%	1.73%
Teusaquillo	0.36%	0.37%
Mártires	3.98%	3.04%
Antonio Nariño	2.62%	1.71%
Puente Aranda	2.96%	1.10%
Candelaria	10.00%	6.15%
Rafael Uribe	6.23%	4.02%
Ciudad Bolívar	11.27%	10.68%

Fuente: encuestas de Calidad de Vida 2003 y 2007. Cálculos de la autora.

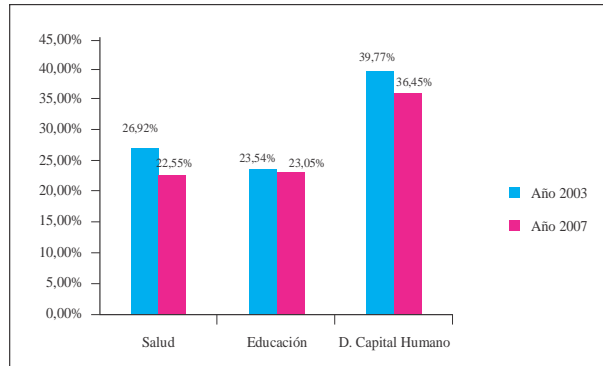
ANEXO 12
COMPARACIÓN DE LAS PRIVACIONES DE LOS BOGOTANOS
EN LOS AÑOS 2003 Y 2007

Gráfica 1. Dimensión física



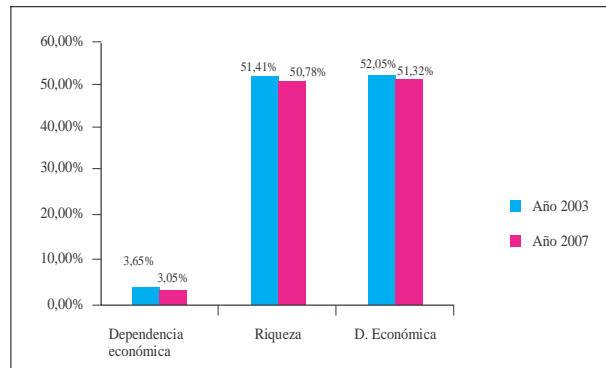
Fuente: encuestas de Calidad de Vida 2003 y 2007. Cálculos de la autora.

Gráfica 2. Dimensión de capital humano

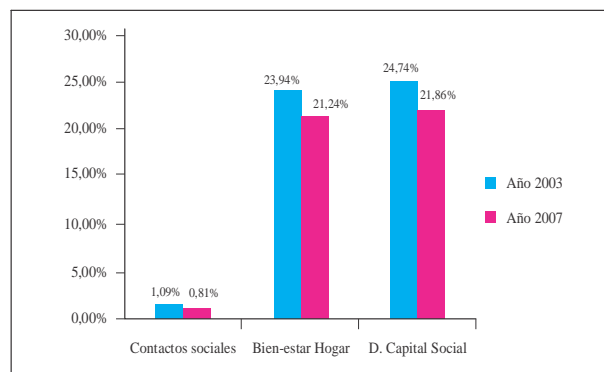


Fuente: encuestas de Calidad de Vida 2003 y 2007. Cálculos de la autora.

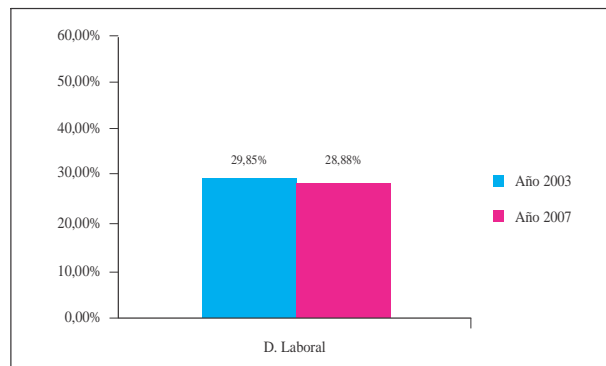
Gráfica 3. Dimensión económica



Gráfica 4. Dimensión de capital social



Gráfica 5. Dimensión laboral



Fuente: encuestas de Calidad de Vida 2003 y 2007. Cálculos de la autora.

ANEXO 13
POBLACIÓN EXCLUIDA SOCIALMENTE EN BOGOTÁ
UTILIZANDO EL ACM DEL AÑO 2003

	2003	2007	2007*
Total	5.56%	3.74%	4.51%
Género			
Hombre	5.50%	3.51%	4.51%
Mujer	5.60%	3.94%	4.51%
Edad			
0 - 4	5.95%	3.78%	4.82%
5 - 11	7.65%	4.92%	6.73%
12 - 25	2.85%	2.13%	2.24%
26 - 40	3.79%	2.43%	3.12%
41 - 64	6.45%	4.21%	5.21%
Más de 64	14.23%	11.64%	12.07%
Grupo étnico			
SI	7.89%	4.89%	5.61%
NO	5.52%	3.70%	4.48%
Quintil de ingreso			
1	15.74%	11.14%	13.19%
2	5.67%	3.12%	3.92%
3	2.50%	1.81%	2.29%
4	1.30%	0.67%	0.81%
5	0.18%	0.22%	0.23%
Localidad			
Usaquén	2.57%	2.84%	3.19%
Chapinero	1.43%	1.83%	1.95%
Santa Fe	11.75%	10.54%	11.99%
San Cristóbal	12.89%	6.05%	6.97%
Usme	9.53%	5.47%	6.57%
Tunjuelito	4.87%	2.25%	2.96%
Bosa	8.67%	4.93%	6.33%
Kennedy	4.34%	3.14%	4.08%
Fontibón	3.99%	1.60%	2.07%
Engativá	2.27%	1.61%	1.95%
Suba	3.04%	2.46%	2.80%
Barrios Unidos	2.16%	1.73%	2.11%
Teusaquillo	0.36%	0.37%	0.36%
Mártires	3.98%	3.04%	4.20%
Antonio Nariño	2.62%	1.71%	1.85%
Puente Aranda	2.96%	1.10%	1.30%
Candelaria	10.00%	6.15%	6.53%
Rafael Uribe	6.23%	4.02%	4.96%
Ciudad Bolívar	11.27%	10.68%	12.68%

Fuente: encuestas de Calidad de Vida 2003 y 2007. Cálculos de la autora

ANEXO 14
PAREO POR MÁXIMA VEROSIMILITUD DEL ÍNDICE DE EXCLUSIÓN SOCIAL
EN BOGOTÁ. GRUPO DE TRATAMIENTO: AÑO 2003

	Tratados	Control	Diferencia
Efecto Promedio (ATT)	0.197868267	0.18026047	0.017607797
Intervalo de Confianza del bootstrapping	[0.014148 0.0210676]		

Fuente: encuestas de Calidad de Vida 2003 y 2007. Cálculos de la autora.

ANEXO 15
EXCLUSIÓN SOCIAL EN BOGOTÁ POR COHORTES DE EDAD

2003	12-15 3.99%	16-19 3.05%	20-23 2.04%	24-27 2.12%	28-31 3.10%	32-35 4.60%	36-39 4.35%	40-43 4.46%	44-47 5.04%
2007	16-19 1.76%	20-23 2.38%	24-27 1.97%	28-31 2.39%	32-35 3.41%	36-39 4.09%	40-43 4.12%	44-47 4.89%	48-51 4.39%

2003	48-51 5.59%	52-55 6.72%	56-59 7.35%	60-63 8.54%	64-67 14.23%	68-71 11.73%	72-75 13.81%	76-79 17.39%
2007	52-55 5.07%	56-59 7.09%	60-63 8.76%	64-67 10.64%	68-71 11.16%	72-75 11.70%	76-79 13.56%	80-83 13.07%

Fuente: encuestas de Calidad de Vida 2003 y 2007. Cálculos de la autora.